

Antena



BUTLLETÍ DE LA FEDERACIÓ CATALANA DE

LOCAL

RÀDIOS I TELEVISIONS LOCALS

EL FUTUR DE LA COMUNICACIÓ LOCAL, A DEBAT

SUMARI



Bellpuig acull les I Jornades de Treball de ràdio local

En el marc de les I Jornades destaca una àmplia exposició de material tècnic

Les aplicacions d'Internet en els mitjans d'àmbit local, atractiu de la trobada

La Federació de Ràdios i Televisions Locals de Catalunya ha convocat per aquesta primavera les primeres Jornades de Treball de la ràdio local. De moment en-

cara no s'han concretat les dates si bé els objectius generals ja estan bastant ben definits.

(Pàgines centrals)

- *Editorial: Un altre vegada*
(Pàg. 3)
- *El futur de la comunicació local :*
Josep Maria Martí
(Pàg. 4)
- *Presentació de C.R.T.L.- Publicitat*
(Pàg. 5)
- *Col·laboració amb la CCRTV.*
(Pàg. 8)
- *Parlem amb Abel Font, director de Ràdio L'Escala*
(Pàg. 16)



RÀDIOS

Barcelona: (93)

Ràdio Martorell: Plaça de la Vila 46. Tel.775 52 52; 08760 Martorell. Ràdio Antena Penedès: Plaça de l'Església,4. Tel. 899 90 65; 08777 Sant Quintí de Mediona. Ràdio Castellar: Passeig Tolrà,1. Tel. 714 30 55 ; 08211 Castellar del Vallès. Sarroca Ràdio: Ajuntament de Sant Martí de Sarroca. Tel.899 11 11. 08731 Sant Martí Sarroca. Ràdio Sant Cugat: Sant Jordi 5. Tel.589 28 62; 08190 Sant Cugat del Vallès. Ràdio Tv Municipal d'Artés: Barquera,41 Tel.830 58 51; 08271 Artés. Ràdio 7 Vallès: Torras i Bages 15, Tel.870 51 50; 08400 Granollers. Mura Ràdio Televisió: De la Muntanya, S/N Tel.874 39 01; 08279 Mura. Vilassar Ràdio: Sant Pau 2; 08340 Vilassar de Mar. Ràdio Sant Fruitós: Parc del Bosquet s/n. Tel.876 11 77; 08272 Sant Fruitós de Bages. Ràdio Igualada: Odena 118, baixos. Tel.805 41 00; 08700 Igualada. Ràdio Canet: Font 8; 08360 Canet de Mar. Ràdio Castelldeçol: Plaça Vella,3. Tel.866 61 88; 08183 Castelldeçol. Ràdio Cervelló: Santa Anna s/n. Tel.684 13 53; 08758 Cervelló. Ràdio Caldes: Buenos Aires 16 i 18. Apart 151 Tel.865 14 51; 08140 Caldes de Montbui. Ràdio Mediona: Avgda. Sant Martí s/n 0 Tel.898 57 50 8777 Mediona. Canal 20 Ràdio Olèrdola. Plaça de l'Església s/n Tel. 817 27 00 . 08734 Moja-Olèrdola. Ràdio Ciutat de Manresa. c/ Pompeu Fabra 13 Tel. 872 53 53 08240 Manresa Ràdio Argentona. Plaça de l'Església 9, 2on Tel. 797 15 50; 08310 Argentona.

Girona: (972)

Ràdio La Vall: Major,22. Tel. 69 33 33; 17178 Les Preses. Ràdio Vilasacra: Castelló, 23. Tel. 51 12 58. 17485. Vilasacra. Ràdio Sant Joan: Crtara d'Olot, 52. Tel. 29 00 28. 17857 Sant Joan Les Fonts. Ràdio Palamós: Orient,22. Tel. 31 62 90, 17230 Palamós. Ràdio Vilafant: Figueres 5. Tel. 54 63 02; 17740 Vilafant. Ràdio L'Escala: Garbí, 6 baixos. Telf. 77 10 00; 17130 L'Escala. Ràdio Municipal de Cassà: Plaça de la Coma 3. Tel. 46 33 77; 17244 Cassà. Ràdio Begur: Bonaventura Carreras , 90. 17255 Begur. Ràdio Santa Cristina d'Aro Apartat de Correus, 160. Tel.83 82 39; 17246 Santa Cristina d'Aro. Ràdio Besalú: Can Tenes. 6. Tel. 59 10 53; 17850 Besalú. Ràdio Cap de Creus Ajuntament., Torre dels Roigs, s/n. Tel 15 92 00. 17488 Cadaqués. Ràdio Platja d'Aro Apart. Correus 427 Tel. 82 66 77. 17250 Platja d'Aro. Ràdio Celrà Carretera de Celrà 88 . Tel. 49 30 03 .17460 Celrà. Nova Ràdio Lloret Turó de l'Estelat 29 17310 Lloret de Mar.

Tarragona: (977)

Ràdio Cambrils: Passatge Jaume I, 35. Tel. 36 34 05 ; 43 850 Cambrils. Amposta Ràdio: Plaça d'Espanya,4. Tel. 70 04 76 ; 43870 Amposta. Ràdio Mora la Nova Avgda. Lluís Companys 17. Tl. 40 08 48 43 770 Mora la Nova. Ràdio El Vendrell: Plaça Vella. 1. Tel.66 66 02. 42700 El Vendrell. Ràdio TV Falset: Ajuntament de Falset. Plaça Quartera 7, Tel.83 00 44; 43 730 Falset. Ràdio Delta FM: Plaça 20 de Maig. 1 Tel. 48 92 45; 43 580 Deltebre. La Cala Ràdio: Sant Joan, 55 2^a-1., Tel. 49 30 37; 43 860 Ametlla de Mar. Antena Aldaia: Apartat 1. Tel 45 04 66; 43896 L'Aldea. La Plana Ràdio: Plaça de l'Alcalde Cid i Cid, 1. Tel 71 92 20 ;43 570 Santa Bàrbara. Ona Riudoms: Major 52, Tel.85 03 50; 43 330 Riudoms. Ràdio L'Hospitalet de l'Infant: Escoles,12. Tel.82 00 14; 43890 L'Hospitalet de l'Infant. Esplugu FM Ràdio: Major, 15. Tel.87 00 76; 43 440 Esplugu de Francolí. Ràdio Montblanc: Regina, 3. Tel.86 23 23; 43 400 Montblanc. Ràdio Alcanar: Ajuntament d'Alcanar. Generalitat, 10. Tel.73 20 13; 43 530 Alcanar. Calafell Ràdio: Plaça Cosme Mainé s/n Telf. 69 44 44 ; 43820 Calafell. Ràdio Ràpita: Plaça Carles III, 13. Tel. 74 17 11 43 540 Sant Carles de la Ràpita. Punt 6 Ràdio. Raval de Robuster 7 Tel. 341989 43204 Reus

LLeida: (973)

Bellpuig Emissora Municipal: Sant Roc, 34. Tel. 32 04 08; 25 250 Bellpuig. Alpicat Ràdio: Lleida, 42. Tel.73 64 71. 25 110. Alpicat. La Veu de Tàrrrega: Ajuntament de Tàrrrega. Santa Anna, 8. Tel.31 04 04. 25300 Tàrrrega. Ràdio Sió Plaça Mercadal 7 Tel 39 04 21 Agramunt. Ràdio Juneda.Roger de Llúria 7 Tel 15 05 39 -25430 . Juneda. Ràdio Rosselló: Avgda. Ponent s/n Telf. 73 15 92 25124 Rosselló. Ràdio Artesa de Segre Les Escoles, 8 2ⁿn Tel. 15 05 39 ;25 73 0 Artesa de Segre.

AGENDA

Telèfons d'interès

Fundació de la Ràdio i de la Televisió Locals de Catalunya	●	301 22 77
Federació Catalana de Ràdio i Televisions Locals		
(Central)	●	301 12 14
(Ràdio)	●	775 07 84
(Televisió)	●	875 13 31
Tarragona	●	977 /36 34 05
Lleida	●	973 / 73 60 06
Girona	●	972 / 54 63 02
Terres de l'Ebre	●	977 / 70 42 24



Antena

LOCAL

BUTLLETÍ BIMESTRAL DE LA FEDERACIÓ CATALANA DE RÀDIOS I TELEVISIONS LOCALS

Edita: Federació Catalana de Ràdios i Televisions Locals
 Rambla de Catalunya 15, 2ⁿn-2^a
 08008 BARCELONA
 TEL. (93) 301 12 14 FAX : (93) 302 14 29

Impressió: ModulGrafic SL
 Dipòsit legal: B-41.946 / 96

Ja hi tornem a ser

Canvi de govern i modificació de llei.

Ara fa 1 any i escaig que es va aprovar la llei de televisions locals i abans que s'apliqui, ja la volen modificar.

És tot plegat un grapat de despropòsits, no s'acaba d'entendre que els "progressistes" del PSOE volien una única televisió local municipal i "seva". I ara els de la "dreta" del PP ens "alliberen", però tant, que ens fan dubtar de la seva bona intenció. De vegades és tan dolent per defecte com per excés.

No em crec que en cap dels dos casos vulguin

potenciar la comunicació local, sino, tot el contrari, llegint entre línies aquesta proposta del PP, puc veure grans cadenes de comunicació que també volen el pastís local.

No se sap encara si serà per bo o per dolent aquesta proposta de modificació, però el que sí que puc dir, és que des de la nostra federació farem els possibles perquè sigui el millor per tots els que hi hem estat treballant durant tots aquests anys sense que es recordessin de nosaltres, doncs encara tenim molt a dir.

Jornades de Treball a Bellpuig

Coincidint amb l'arribada de la primavera la Junta de Govern de la Federació de Ràdios i Televisions ha considerat adient convocar unes Jornades de Treball destinades, en aquesta ocasió, a parlar monogràficament del món de la ràdio, amb la finalitat de reflexionar sobre els problemes que afecten a aquests mitjans de comunicació local.

La reflexió col·lectiva que proposem es centre bàsicament en els problemes que s'han derivat d'ençà la legalització i, sobretot, del futur marc en que ens comencem a moure quan ens trobem a les portes del segle XXI i l'irrupció de nous mitjans d'abast planetari pot arribar a afectar la funció d'aquest sistema de comuni-

cació local i comarcal que des del punt de vista de la cohesió nacional i de la recuperació de la nostre llengua tant ha fet en el decurs dels darrers vint anys per Catalunya.

El model de programació de les emissores locals, la relació entre col·laboradors i voluntaris i les ràdios, així com els aspectes legals, reforma de la llei de les emissores municipals, i la distribució de freqüències són temes pendents que cal definir i solventar sense demora.

Tots tenim obligacions a les nostres emissores, però hem de fer l'esforç per participar en aquestes Jornades perquè ens hi juguem molt des del punt de vista professional i com a responsables de la ràdio local.

Cemtys

55 ANYS D'EXPERIÈNCIA EN TELECOMUNICACIONS !

TECNOLOGIA I FABRICACIÓ PRÒPIA EN:
 TRANSMISSORS F.M. : àmplia gamma de potències
 RADIOENLLAÇOS DE PROGRAMA : 800 A 1.600 MHZ
 DIGITALITZADORS DE RADIOENLLAÇ
 GENERADORS D'ESTÈREO: analògics i digitals
 GENERADORS DIGITALS DE RDS
 SISTEMES AUTOMÀTICS DE RESERVA

A MÉS:
 SUBMINISTRADORS DE SISTEMES RADIANTS:
 diverses marques a elecció del client.
 EQUIPS D' ÀUDIO PROFESSIONAL
 INSTAL·LACIONS I MANTENIMENT
 ASSESSORAMENT PER PROJECTES

Novatek Europa, S.L.

Hi ha futur en la comunicació local?

Repasant fa uns dies les Actes del 1r Congrés de la Radiodifusió Catalana m'adonava d'una preocupació manifestada de manera reiterada pels assistents: sobreviuran les ràdios locals al context hipercompetitiu que dibuixen les noves tecnologies? Certament es tracta d'una qüestió punyent i que no té una resposta fàcil.

Si repassem la història del mitjà radiofònic en els prop de 75 anys d'existència a casa nostra, ens adonarem de la seva capacitat de practicar el camaleonisme, és a dir, de la facilitat que té d'adaptar-se al seu entorn, per difícils que siguin les condicions que aquest ofereixi.

La supervivència de la ràdio local està relacionada directament amb l'existència d'una demanda social

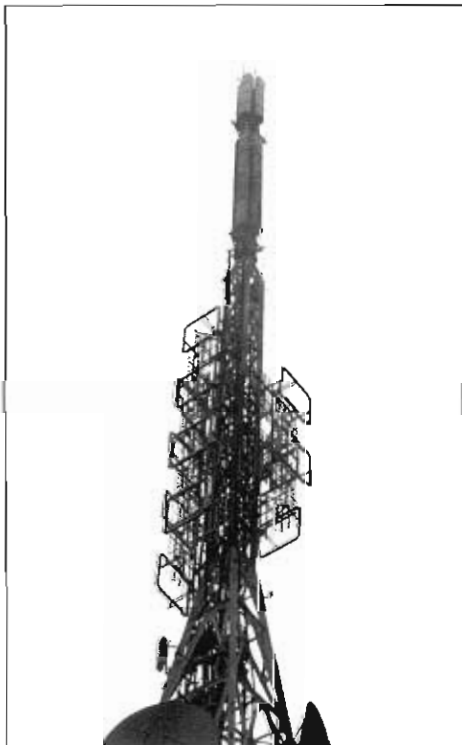
d'informació, centrada en l'àmbit més proper de l'audiència, i també en la capacitat de les emissores de respondre a aquesta necessitat.

Per a què la radiodifusió pugui fer front a aquest futur complex, la primera responsabilitat la tenen els professionals, la segona els organismes públics - ocupats sembla ara massa en la comunicació planetària i per últim, les audiències locals, les quals han de donar suport als esforços dels qui treballen en aquest àmbit comunicatiu.

Malgrat els dubtes que hi son, les conclusions del Congrés, expressió de les aportacions i dels debats dels assistents, apunten cap a l'esperança.

JOSEP M. MARTÍ

Coordinador de Ponències del 1r. Congrés de la Ràdio a Catalunya.



ENGENYERIA, DISSENY I PROJECTES BROADCAST PER BAIXA, MITJANA I ALTA POTÈNCIA

Antenes professionals FM. DAB, UHF

Distribuidors

Multiplexores

Acopladors i filtres

accessoris RF (cables coaxials, connectors, línia rígida...)

Màstils radiants OM

Estructura metàlica per a suport d'antenes



Sistemas Radiantes f.Moyano, S.A.

C/La Granja, 72 - 28108 ALCOBENDAS - ZONA INDUSTRIAL (MADRID)

Tel. 661 07 50 - Telefax: 661 54 47

E mail: srm@encomix.es www.winwork.es/moyano

AGENDA / TELEVISIÓ

Barcelona: (93)

Canal 100 Mollet Madrid 5, baixos. Tel.570 61 66; 08100. Mollet del Vallès. Granollers Televisió: Pl. Porxada 6 Tel. 870 51 50- 08400 Granollers. Televisió Centelles: Apart 3 Tel.881 12 12 08540 Centelles. TV 20 Terrassa. Carrer de Sant Marià, 122- 3er. Tel.788 15 88. 08221 Terrassa. Televisió Manresa Plaça de Fius i Palà, 1, escala esquerra 3er - 2ª, Tel.875 13 31. 08240 Manresa. Televisió Osona Martí Genís 4 baixos Tel.889 489 53; 08500 Vic. Televisió Premià: Jacint Verdaguer, 2 Tel.752 50 58 ; 08338 Premià de Dalt. Canal 50; Carrer Sitges, 11 Tel. 637 44 88 ; 08840 Viladecans. Ràdio Televisió Mura: De la Muntanya s/n Tel. 874 39 01. 08279 Mura. Canal 4 Berga Televisió Tossalet de les Forques, 15 Tel 822 02 95; 08600 Berga. Canal 61 TV De Barcelona (Omnium Cultural): Montcada, 20; Tel. 319 80 50; 08003 Barcelona. Televisió Olesa de Montserrat: Anselm Clavé, 185 . 08640 Olesa de Montserrat. Canal Bages: Piu i Palà, 1, esc. esque. 3er -2ª Tel. 875 11 94; 08240 Manresa. Televisió Caldes; Joan Alemany ,12 Tel.865 46 73; 08758 Caldes de Montbui. Televisió Sant Fost: Plaça de la Vila 2. Tel. 570 61 66; 08105 Sant Fost de Campsentelles. Televisió Vilanova del Camí : Plaça dels Horts, 1; Tel. 804 10 96; 08788 Vilanova del Camí Televisió Vallirana Major, 329 baixos Tel. 660 33 03 s/n 08758 Vallirana. Ràdio Televisió Municipal d'Artés; Baquera 41. Tel. 830 58 51 . 08271 Artés. Anoià TV. Major, 2 Tel. 807 80 81 -08719 Igualada. TV Mediona; Dr. Trueta, 10 Tel. 898 50 02 . 08773 Mediona. Sant Iscle Televisió Sant Jaume, 6. Tel. 795 15 44 . 08359 Sant Iscle de Vallalta. Canal 10 Televisió Rubí Marconi, 8 Tel. 588 45 07 ; 08191 Rubí . TV Sabadell Del Sol, 120 baixos. Tel. 726 99 00; 08201 Sabadell. Canal "N" Navàs Tel. 839 09 74; 08670 Navàs.

Girona: (972)

Canal 8 TV Carretera Blanes a Lloret S/n Terminal Pujal, apt c/687. Tel. 37 33 02; 17310 Lloret de Mar. Televisió Girona: Carret. Barcelona 42, 2ª-1ª. Tel. 22 11 11; 17200. Girona Televisió del Ripollès Berenguer el Vell, 1 3er. Tel.7021 12. 17500 Ripoll. Televisió Costa Brava Cartera. Sant Feliu, 228 Tel. 82 00 74; 17248 S'Agaró.

Tarragona: (977)

Televisió El Vendrell Plaça Vella 1 Tel. 66 66 02 43700 El Vendrell. Ràdio Televisió Falset, Pl. Quartera 7; Tel. 83 00 44 43 730 Falset. Ràdio Televisió Conca de Barberà Muralla de Sta Tecla, 30. Telf. 86 23 17; 43400 Montblanc. Canal 31. Tortosa Televisió Verges Paulí, 24 Tel. 44 55 19; 43500 Tortosa. Televisió Amposta: Bisbe Aznar, 4. Tel 70 42 24 ; 43 870 Amposta. Televisió de Godall. Pl. Marc Teresa Blanc, 8. Tel. 73 81 24; 43 316 Godall

En el proper número d'Antena / Local s'actualitzarà la llista de ràdios i televisions

**Publicitària Catalana gestionarà la publicitat**

Joan Granados, en l'acte de presentació el passat dia 16 de gener

Bones expectatives en la gestió de la publicitat

Les emissores de Ràdio i Televisió Locals de Catalunya ja poden accedir al mercat publicitari nacional mitjançant C.R.T.L. (Catalunya Ràdios i Televisions Locals) nom comercial sota el qual actuarà la Federació Catalana de Ràdios i Televisions Locals per gestionar la publicitat.

El passat dia 16 de gener a l'Hotel Calderón, i amb la presència d'un nombre important de Centrals de Compra i

Agències de Publicitat, la Fundació de la Ràdio i de la Televisió Locals de Catalunya i Publicitària Catalana, S.A. empresa que gestionarà la contractació varen exposar els objectius i el ventall de possibilitats publicitàries que ofereixen als mitjans de comunicació locals.

La iniciativa ha estat molt acceptada, i molt aviat les Televisions Locals començaran a rebre els primers contactes de firmes comercials importants.



NOVES TECNOLOGIES . Les dues conferències celebrades fins avui a Girona i Tarragona, organitzades per la Fundació de la Ràdio Televisió Locals de Catalunya i Enginyeria La Salle- Universitat Ramon Llull, amb el suport de les Diputacions, han comptat amb un nombre important d'inscrits.

EL SISTEMA VIVA MARCA LA DIFERÈNCIA

VIVA

PUBLIREPORTATGE

Sistema d'emmagatzematge d'àudio amb prestacions professionals a l'abast dels pressupostos de les ràdios locals

La proliferació de diversos sistemes d'emmagatzament en disc dur al mercat, han creat certa confusió, ja que es tracta d'un producte nou en el seu disseny i concepte respecte a les tradicionals màquines de cinta, porta com a conseqüència que per a un usuari que hagi de prendre una decisió de compra, li sembli a primer cop d'ull que tots els sistemes siguin semblants, res més lluny de la realitat. Les diferències entre els diferents sistemes són molt grans i trascendentals per al treball diari d'una emissora de ràdio.

ACTUALITZACIÓ CONSTANT Si existeix un producte en el qual els nostres clients puguin decidir la seva funcionalitat i prestacions, aquest és sens dubte el sistema d'emmagatzematge i gestió d'àudio en disc dur VIVA. La possibilitat de modificar i actualitzar continuament els mòduls de software VIVA, per ésser un desenvolupament realitzat íntegrament per la nostra societat, ens permet recollir les suggeriments dels nostres clients, basades en les seves necessitats i experiències diàries, paeses en contínues actualitzacions. Gràcies a les aportacions d'idees aportades pels nostres clients, podem assegurar que el nostre sistema en la actualitat és un dels que més satisfà els usuaris.

EMISSIÓ MANUAL. El sistema VIVA permet substituir amb una total fiabilitat les tradicionals màquines de cinta, tant com per la seva emissió de publicitat i jingles, com per l'emissió de programació de continuïtat, música, programes en directe, pre-gravats, etc.

EDICIÓ. Els treballs d'edició es simplifiquen considerablement gràcies als dos editors incorporats: un d'ells molt senzill d'operar pel treball de tall i empalme de cròniques, etc, i un altre opcional, que permet un ampli ventall de possibilitats com: la gravació de fins a 32 pistes, barreja de pistes, ajusts de nivells i equalització, tall, inserció, fosos d'entrada i sortida, etc.

EMISSIÓ AUTOMÀTICA. Els mòduls que s'implanten per l'emissió telecomandada mitjançant ordres des de la capçalera d'una cadena nacional o



MULTIÀREA VIVA: Pantalla gravació / Edició i emissió simultània de dues llistes d'àudio

regional, permet la inserció de publicitat i/o programes locals dintre d'una programació nacional i/o regional de forma automàtica i desatesa per a nits o caps de setmana, és el sistema més complet existent en l'actualitat, com a conseqüència de les actualitzacions portades a terme en els darrers mesos. Igualment passa amb el

mòdul d'emissió automàtica mitjançant el rellotge de l'ordinador. Ambdós mòduls es restauen i rearmen automàticament després d'un tall d'alimentació per garantir la continuïtat de les emissions.

CAPACITAT D'EMMAGATZEMATGE. La seva capacitat d'emmagatzematge és definible en el disc dur per cada usuari, d'acord a les seves necessitats particulars i a la capacitat d'emmagatzematge en magnètic-òptica és il·limitada, possibilitant tant l'emissió en directe com l'emissió telecomandada o automàtica mitjançant el rellotge. El sistema VIVA és per tant el sistema que permet la millor flexibilitat de creixement en la seva capacitat d'emmagatzematge.

MULTIÀREA. Una altra característica exclusiva d'aquest sistema és que a partir del primer lloc tot el potencial operatiu del programa VIVA està

disponible; simultàniament es pot: grovar, editar, emetre manualment mitjançant 4 llistes de directe i/o de cortitxeres, emetre de forma telecomandada atenent a ordres de sincronisme extern d'un altre programo, emissió automàtica horària, gestionar pautes, llistar certificats de publicitat emesa, etc. Un sol lloc del sistema és operativament equivalent a dos llocs d'altres sistemes.

SEGURETAT. Quant a les possibilitats de còpia automàtica a discs durs interns i/o remobibles, el software VIVA incorpora mòduls dissenyats per a la nostra societat per poder realitzar còpies planificades de forma automàtica, les quals poden ser recuperades de manera immediata.

SERVEI POST-VENTA. El sistema és molt



Pantalla de gravació de continuïtat

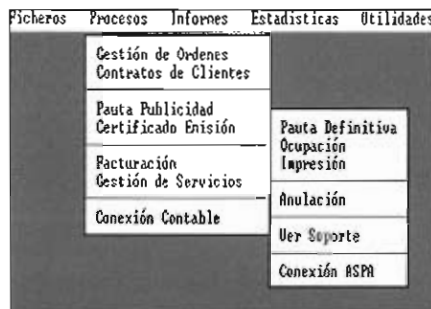
fiable com l'avalen nombrosos sistemes que són en servei. La nostra societat disposa d'un servei post-venta ininterromput ON LINE per donar una resposta immediata, ja be sigui pel seu servei tècnic o assessorament als usuaris. Aquest servei és presentat per un equip humà amb experiència en emmagatzematge d'àudio en disc dur a Espanya, en el acte i el seu propi idioma.

ESCALABILITAT. El sistema és ampliable des del primer lloc fins el nombre de llocs que cada client necessiti en el futur. D'igual manera són complementables nous mòduls de software que la nostra societat desenvolupa constantment.

DEMANI UNA DEMOSTRACIÓ PERSONALITZADA DEL SISTEMA VIVA EN LA SEVA PRÒPIA EMISSORA SENSE CAP COMPROMÍS

El sistema VIVA està en constant evolució. Noves aplicacions desenvolupades

GRAVACIÓ DE LA CONTINUÏTAT. Aquest nou mòdul permet la gravació automàtica de la còpia legal de la continuïtat de les emissions. Permet emmagatzemar setmanes d'emissió de forma



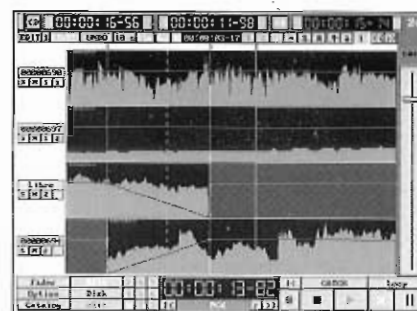
Menú de pautes de publicitat ELSE RADIO V4.1

totalment automàtica. S'ha dissenyat de forma que permetin una fàcil localització de les parts de programació per dates i hores i la seva edició posterior per emmagatzemar en fonoteca, reemissió total o parcial, etc.

REARMAMENT AUTOMÀTIC DE LA PROGRAMACIÓ. El sistema VIVA incorporava una funció que permetia el rearmament de la programació a la pauta següent a emetre després d'un tall d'alimentació durant l'emissió automàtica desatesa, si aquesta és realitzada en rellogte.

Aquesta solució en un principi semblava òptima, però l'experiència dels usuaris, ha exigint la seva millora, ja que els casos de duració d'una pauta automàtica era llarga, es podien perdre hores de programació automàtica desatesa en nits, cap de setmana, etc. Per això s'ha desenvolupat un nou mòdul que permet al Sistema VIVA rearmarse de forma automàtica fins al punt exacte en que haurien de trobar-se les emissions si aquestes no s'haguessin interromput.

Amb aquesta nova millora ja és possible garantir la continuïtat de les emissions automàtiques desateses perfectament sincronitzades amb l'horari preestablert, tan aviat com es restableixi l'alimentació



Editor multipista

dels equips.

ELSE RADIO V4.1. ELSE RADIO. és una aplicació pensada per minimitzar el treball diari de les emissores de ràdio agilitzant i fins i tot automatitzant les tasques més importants, això fa repercutir en un considerable estalvi de temps. Aquesta aplicació està desenvolupada per ELSE SOFTWARE després d'un curat estudi de les necessitats de gestió integral de les emissores de ràdio. S'enllaça a la perfecció amb el Sistema VIVA permetent la seva integració total.

El software està desenvolupat de forma modular perquè cada client pugui accedir a les parts que siguin del seu interès.

Les seves característiques essencials són les següents:

- * Control d'accés als usuaris
- * Creació i búsqueda interactiva.
- * Generació automàtica d'una part de la gravació
- * Control i gestió d'ordres de publicitat
- * Generació de pautes de publicitat.
- * Certificat d'emissió per als anunciants.
- * Facturació de publicitat .
- * Facturació de contractes.
- * Estadístiques.
- * Confecció i emissió de pressuposts de publicitat a clients.
- * Control d'agents comercials i agències amb liquidació de comissions.
- * Connexió amb programes Else Comptabilitat i Else Cartera (control de cartera més cobraments i pagaments) per a la gestió totalment integrada.
- * Connexió amb els programes de cartera i comptabilitat de cada client (sota demanda)

Aquesta excel·lent aplicació de gestió integral en la seva versió 4.1, recull àmpliament les necessitats actuals de la immensa majoria del sector radiofònic del nostre país. També es pot personalitzar, sota demanda, a les necessitats particulars de cada client.

LA COL-LABORACIÓ AMB LA CORPORACIÓ CATALANA DE RTV JA COMENÇA A DONAR ELS SEUS FRUITS

Pobles, viles i ciutats, nova sèrie per "tv"

Seguint en la línia d'oferir diferents serveis als mitjans de comunicació local, la Fundació de la Ràdio i de la Televisió Locals de Catalunya ha elaborat la producció de 3 programes d'una hora de durada anomenats "Pobles, viles i ciutats".

Diferents professionals del mitjà audiovisual han treballat en la preparació d'aquests programes que busquen la comunicació, l'apropament i l'intercanvi d'opinions entre els nuclis socials i humans reflectits al títol de programa.

Els primers convidats han estat tres Consellers de la Generalitat de Catalunya, però es pretén que intervinguin en properes produccions representats d'altres estaments o institucions, d'on se'n derivin actuacions que afectin el conjunt de la societat catalana.

Els tres primers convidats del programa "Pobles, viles i ciutats" són:

-Hble. Sr. Jose Javier Hernandez Moreno, Conseller d'Ensenyament.

-Hble. Sr. Eduard Rius i Pey, Conseller Sanitat i Seguretat Social.

-Hble. Sr. Antoni Subirà i Claus. Conseller d'Indústria, Comerç i Turisme.

Han col·laborat en aquesta entrega: Video Conseller Antoni Sobirà: Noemi Iglesias (TV Manresa) Xavier Guix (TV Vallirana) Manel Rius (TV Costa Brava). Miquel Ferrero (Canal 8 Lloret)

Video Conseller Eduard Rius: Manel Ramon (Amposta TV) - Albert Conesa (Alpicat Ràdio) - Noemi Iglesias (TV Manresa) - Francesc Tubau (Ràdio Vilafant)

Video Conseller Hernández: Noemí Iglesias (TV Manresa) Manel Rius (Costa Brava) Josep Mallol (TV Vallirana) Pilar Mundet (Canal 8 Lloret)

Presentador: Lara Castells - Direcció: Maribel Rodriguez - Producció: Lluís Bernabé - Realització Toni Marin

Comarques, de TV-3, per la "tele" local

La Fundació de la Ràdio i la Televisió Locals de Catalunya, d'acord al conveni establert amb Televisió de Catalunya, facilita setmanalment una copia dels "TN" comarques a les Televisions Locals interessades.

Amb aquest servei, les Televisions Locals poden fer ús de les imatges dels "TN" comarques per l'elaboració dels seus propis informatius o altres programes de contingut i realització pròpia

13 COMARQUES / 25 TV LOCALS

ALT EMPORDA

TV Figueres / TV Costa Brava

ALT PENEDES

TV Mediona

ANOIA

TV Igualada / TV Vilanova del Camí

BAGES

TV Manresa / TV Artés / TV Mura / Canal N Navàs

BAIX LLOBREGAT

Canal 50 Viladecans / TV Espugues de Llob. / Olesa de Montserrat / TV Vallirana

BERGUEDÀ

TV Canal 4 de Berga

GIRONÈS

TV Girona

MARESME

Sant Iscle TV

OSONA

TV Centelles / TV Osona

RIPOLLES

TV Ripoll

LA SELVA

TV de Lloret

VALLÈS OCCIDENTAL

TV Rubí

VALLÈS ORIENTAL

TV. Caldes

TV. Mollet

Cessió de programes de TV-3 i Catalunya Ràdio

La Fundació de la Ràdio i de la Televisió Locals de Catalunya, d'acord el conveni de col·laboració establert amb Televisió de Catalunya i Catalunya Ràdio, ofereix a les Emissores de Ràdio i Televisió Locals un nombre important de programes perquè puguin fer-ne ús els diferents mitjans en les seves pròpies programacions.

Aquests programes han estat cedits per Televisió de Catalunya i Catalunya Ràdio a la Fundació de la Ràdio i Televisió Locals de Catalunya perquè siguin distribuïts als diferents mitjans que pertanyen a la Federació Catalana per la seva emissió en hores de programació local.

RÀDIO

"Dia a Dia, Rock a Rock". / "Opera Prima"/"Homenots" /"Elvis per sempre"/ "Música Directa". /" Soundtrack" / "Dramàtics".

TELEVISIÓ

"Senyals"

"Sardana""Natura"

"Tarasca""Institucions"

"30 minuts"

Tarasca, un passeig pels costums de Catalunya

La Fundació de la Ràdio i de la Televisió Locals de Catalunya, mitjançant la signatura d'un conveni amb Televisió de Catalunya col·labora amb la producció del programa "TARASCA". Per a aquesta co-producció la Federació aporta diferents professionals de les Televisions Locals, perquè desenvolupin diferents tasques a la seva realització. Amb aquest

conveni es pretén que professionals de les Televisions Locals enriqueixin els seus coneixements amb la seva participació a la producció de 39 programes, compartint experiències amb personal qualificat de Televisió de Catalunya. "TARASCA" és un exhaustiu i profund recorregut per les festes, celebracions i costums populars de Catalunya.

200 CONGRESSISTES ES REUNEIXEN A XERÈZ

El congrés d'Andalusia demana unió estatal

El Congrés de Ràdios i Televisió locals i públiques d'Andalusia, celebrat el passat mes de gener a Xerez de la Frontera, va acordar demanar a la totalitat de federacions de ràdios i televisions locals de tot l'Estat espanyol una especial sensibilitat d'unió entre tots els moviments per tal de

poder afrontar amb més força l'esdevenidor i mantenir tot allò aconseguit en el decurs dels dar-rers anys. En el Congrés, en què hi varen ser presents representants de la Federació i Fundació Catalana, també es van demanar estudis d'audiència específics pels mitjans locals.



TV Figueres retransmet la Cavalcada en directe

Per segon any consecutiu TV Figueres ha emès en directe la Cavalcada de Reis. Aquesta televisió local que està a punt de celebrar el seu XII aniversari va desplegar tot l'equip tècnic a la sala de juntes de l'Ajuntament per convertir-la

durant més d'una hora i mitja en el cervell de la transmissió.

Des d'aquest punt es va dur a terme la realització del programa que es basava principalment en el suport de tres càmares MSA fixes situades al centre de la plaça.

17è aniversari de Ràdio Canet

El passat mes de febrer, Ràdio Canet va celebrar el seu 17è Aniversari. La festa va comptar amb actes que ja són tradicionals, com la festa a la discoteca Jonhny's d'Arenys de Mar i el dinar de germanor, que aquest any ha estat al Restaurant La Queixalada de Canet de Mar. Com a novetat, aquest any s'han inclòs altres actes innovadors; alguns adreçats al poble, com la matinal infantil de diumenge 23, amb xocolatada inclosa, a la plaça Macià de Canet. A més, també s'ha realitzat una visita formativa a TV3 per tot el personal de l'emissora.

Amb aquest aniversari, s'estrena nova programació, actualment emitim des de les 9 del matí a les 9 del vespre ininterrompudament, dissabtes i diumenges inclosos.

NOTÍCIA COMERCIAL

Televisió de Catalunya ha decidit recentment l'adquisició del no format DVCPRO de Panasonic per a la captació i edició de les imatges, substituint als actuals Betacam analògics.

La decisió va ser presa després de tres messos de proves i respon a l'estratègia del canal autonòmic de canvi d'un sistema analògic a un sistema digital. Panasonic presentarà aquest producte la primera setmana de març a Girona, Tarragona i Barcelona. Per a més informació Tel. 301 12 14

Conveni pel català a Cambrils

El Consorci per a la Normalització Lingüística i Ràdio Cambrils han signat un conveni per garantir l'ús del català en aquest mitjà.

Entre d'altres, el conveni indica que un cop a la setmana es cedirà un espai de mitja hora al Consorci per tal de contribuir a la normalització lingüística.

El Rosalia Rovira per Ràdio La Vall

El premi Rosalia Rovira que anyalment otorga la Diputació de Barcelona a les emissores municipals ha estat per a Ràdio la Vall.

El treball guanyador, un resum de la pròpia emissora municipal, va competir amb 50 propostes radiofòniques. El premi està dotat amb un milió de pessetes.

PRIMERES
JORNADAS DE
TREBALL

La Federació Catalana de Ràdios i Televisions Locals ha convocat als mitjans federats a unes Jornades de Treball per debatre aspectes cabdals relacionats amb el futur de la comunicació local



La ràdio local ha de seguir jugant un paper important en la Catalunya del segle XXI

El futur de la comunicació local, a debat a Bellpuig

Antena / Local

Un any després de celebrar-se l'assemblea constituent de la Federació de Ràdios i Televisions Locals de Catalunya, a Martorell, el proper mes d'abril tindran lloc les primeres Jornades de Treball destinades, en aquesta ocasió, exclusivament a la ràdio local.

La trobada de treball se celebrarà enmig de l'espectacular terrabastall polític que han protagonitzat la irrupció a l'Estat espanyol de les noves tecnologies digitals. El soroll de la picabaralla entre els diferents grups de mitjans de comunicació per reperti-se el pastís de la televisió de pagament, ha donat encara

més relleu els trepidants canvis que està experimentant els sistemes de mitjans de comunicació a escala planetària.

És en aquest marc de canvis estructurals profunds que cal emmarcar aquestes Jornades de treball per esbrinar, en la mesura que en sigui possible, quin és el paper que han de jugar les emissores de ràdio de caire local i comarcal a la Catalunya del tombant del segle. La nostra voluntat és que aquesta preocupació pel paper que han de jugar els mitjans audiovisuals a la Catalunya del 2000 esdevingui un tema que susciti el màxim interès entre els qui fem la ràdio.

No hi ha projecció de futur sense història, i per aquesta raó, a més de reflexionar sobre aquesta important pregunta de present i de l'esdevenidor immediat, els problemes que venen patint i arrossegant les ràdios locals hauran de ser també l'eix central de les jornades.

En el moment de redactar aquesta

notícia s'estaven perfilant les comissions que integraran les I Jornades, les conclusions i aportacions de les quals s'editaran posteriorment.

La Federació vol donar un especial relleu a totes aquelles qüestions relacionades amb els aspectes legals. Les dificultats que presenta l'actual distribució de les freqüències com altres aspectes relacionats amb les característiques pròpies dels nostres municipis inviten a l'estudi d'una reforma de la llei vigent per poder adaptar-la millor a la realitat catalana.

Un altre dels temes pendents que requereix ser abordat amb tranquil·litat, però ja sense més dilacions, és el de la relació de les emissores locals amb la Societat General d'Autors (SGAE). Sobre aquest important afer existeixen ja diverses propostes que, de ben segur, seràn enriquides, ampliades i debatudes en el decurs de les jornades.

Voluntaris i col·laboradors

Una de les ponències més específiques versarà entorn la figura del col·laborador de ràdio i televisió. La inquietud demostrada des de moltes de les direccions dels mitjans ens ha fet plantejar-nos l'estudi per part d'especialistes en matèria de voluntariat a fi i efecte de donar sortida legal a les col·laboracions a les ràdio i teles locals.

L'estudi i les valoracions de les progracions també seran objecte d'anàlisis a les Jornades de Treball. La possibilitat de fomentar l'intercanvi de programes per abaratir despeses i multiplicar l'oferta és un dels aspectes a tractar.

Les Jornades també hi dedicaran un important espai, en aquest cas, físic, a l'exhibició de les darreres tecnologies aplicades al món de l'alta i baixa freqüència. Diverses firmes del sector ens explicaran els avantatges dels trepidants canvis. Tampoc hi faltarà el fenòmen d'Internet aplicat al nostre àmbit de comunicació.



L'Hotel Bellpuig serà el marc de les I Jornades de Treball

Per saber més coses de les I Jornades de Treball

Les Primeres Jornades de Treballs de les ràdios locals de Catalunya se celebraran el proper mes d'abril a Bellpuig, a l'Hotel Bellpuig, a la comarca de l'Urgell.

Quan aquest número estigui a les vostres mans ja tindrem coneixement del dia o dies i del programa que es seguirà per desenvolupar la trobada.

És important que totes les persones interessades en participar en alguna o diverses de les comissions, o simplement a assistir en el seu desenvolupament, ho facin saber a l'organització, per tal de poder realitzar les reserves necessàries.

Per a més informació truqueu al telèfon: 301 12 14

NOTÍCIA COMERCIAL

La nova DCX-D30P

La incorporació de la tecnologia Power HAD a la nova DCX-D30P proporciona una resolució horitzontal de 850 línies TV i una relació senyal soroll de 61 dB. La seva alta sensibilitat fa possible treballar a F11, o (2000 lux, 3200 K) i també amb una il·luminació mínima de 0'5 lux (F1.4).

El CCD Power HAD elimina dràsticament el "smear" no desitjat, en qualsevol situació. La funció "Skin Detail" (Detall de la pell) permet un agradable tractament de la pell humana, variant el nivell de detall salament a les zones amb pell.

Millora la precisió de l'ajust del balanç de blancs i el seguiment de blancs amb Auto-Tracing White Balance (ATW), amb cinc preajustaments de les situacions més típiques, com Normal, Alta Saturació o Fluorescent.

També s'incorporen dues funcions alternatives de Auto Iris, una



PowerHAD



convencional i l'altre "intel·ligent". Dues funcions EZ instantànies, la posició estàndard o l'automàtica, i sistemes d'autodiagnòstic que treballen a temps real.

Camcorder Digital DSR-130P

La DCX-D30P pot convertir-se amb camcorder digital amb el grabador DSR-1P de baix pes (7 Kg), però també pot treballar amb el gravador PVV-3P Betacam SP. Així mateix SONY

facilita la compatibilitat i les prestacions de la tecnologia digital entorn al Betacam SP.

Fixters de SepUp

Les dades de SepUp de la càmera poden gravar-se sobre la cinta DVCAm en forma de fixter, per intercanviar configuracions amb altres camcorders.

Funcions de mescla d'imatge estàtica

Si la DCX-D30P treballa amb el DSR-1P, multipliquem les seves aventatges. Per exemple, la DCX-D30P es pot visualitzar a la pantalla del visor o d'un monitor extern, el darrer frame de la presa anterior i sobreimpressionar en el mateix la presa actual. Això facilita el "racord" en la repetició d'escenes i redueix el temps pleument perquè l'operador pugui situar els personatges en la posició exacta dintre de l'enquadrament.



FACILITEM L'ELABORACIÓ DE PROJECTES TÈCNICS

Emissió de televisió professional i difusió de TV local

Mier Comunicaciones és una empresa privada catalana continuadora d'una tradició de 50 anys iniciada per Mier Allende que ofereix els seus serveis a totes les emissores de ràdio i televisió local, especialment en el seu àmbit tècnic de l'alta freqüència

En els últims mesos s'ha aprovat el decret per a la legalització de les TV Locals, per tant cal regularitzar la situació, en base de les especificacions del reglament, i demanar l'autorització per aconseguir l'assignació de les freqüències.

És per això que, **MIER COMUNICACIONES** com a fabricant de productes electrònics d'alta tecnologia, actualment líder espanyol en equips i xarxes de transmissió de TV, tenint en funcionament més de 5.000 equips transmissors i reemissors amb les seves antenes associades, ens complau facilitar l'elaboració dels projectes tècnics a les televisions locals, donant les pautes més elementals a tenir en compte. De la nostra experiència en aquest mercat de la difusió de TV, i principalment de les instal·lacions portades a terme, en destaquem els següents punts principals per l'emissió i difusió de la TV local:

La instal·lació d'un centre per l'emissió de TV ens obliga a definir sobre un mapa quina és l'àrea del terreny a cobrir. Un cop definida aquesta àrea, hem de determinar la ubicació del centre així com la configuració més adequada del conjunt de l'equipament a instal·lar. La configuració final ha de ser equilibrada en tots els seus elements: Sistema Receptor, Equip Transmissor, i Sistema Radiant. Quan parlem del sistema receptor ens referim a l'equipament necessari per rebre el senyal en el Centre Transmissor des de l'estudi de TV Local o centre d'elaboració dels programes normalment situats en llocs allunyats. El sistema és normal pel transport del senyal, al cen-

La Divisió de transmissió de Comunicacions es dedica al disseny d'equips professional per a la difusió de TV com ara reemissors, transmissors, sistemes radiants, etcètera

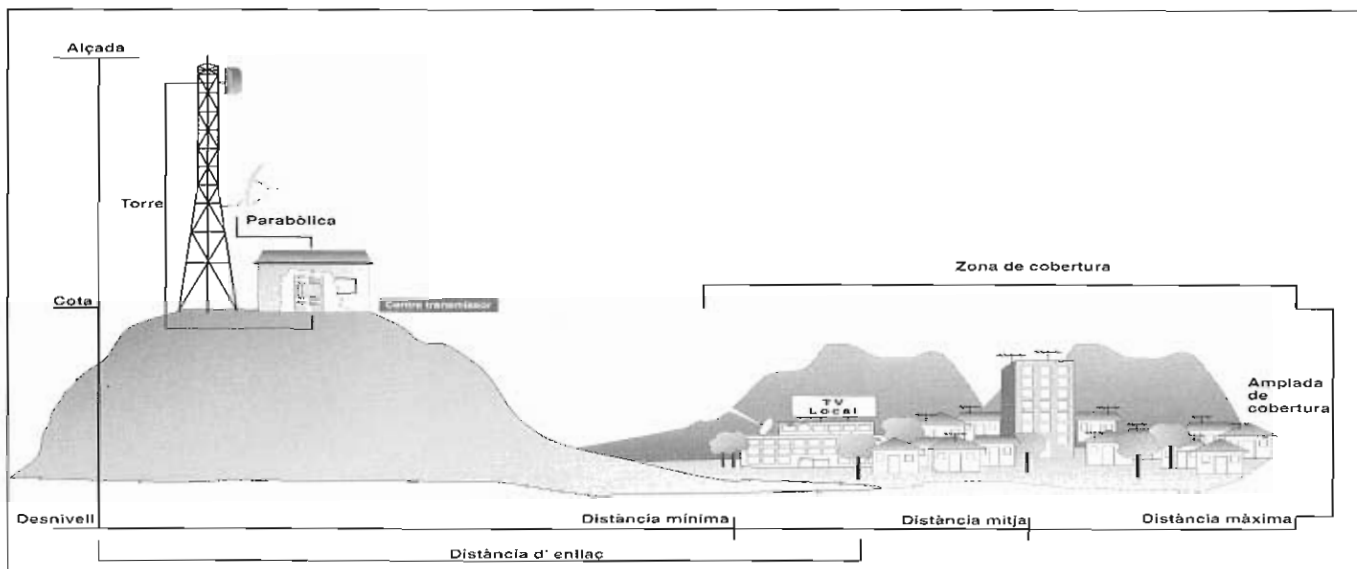
tre és l'enllaç de microones. També però en alguns casos podem utilitzar un petit transmissor instal·lat en els estudis i fent ús d'antenes directives enviar el senyal en la banda d'UHF.

EQUIP TRANSMISSOR

Pel que fa a l'equip transmissor, els principals aspectes a tenir en compte són la potència en ràdio freqüència, la seva qualitat i la fiabilitat, característiques bàsiques a considerar quan parlem d'un equipament que haurà de garantir un alt nivell de disponibilitat en unes condicions de funcionament dures.

És per aquesta raó que creiem important seleccionar fabricants amb experiència provada i contrastada en el subministrament a xarxes de grans operadors.

El conjunt de la instal·lació es completa amb el sistema radiant normalment compost per una o més antenes tipus plafó. Aquest tercer element el



podem considerar crític en el conjunt de la instal·lació, essent un element essencial tant en l'aprofitament de la potència irradiat com en la distribució del senyal. Sovint hem vist com instal·lacions fetes amb equips de la mateixa potència tenen rendiments diferents només per utilitzar sistemes radiants més o menys adaptats a la necessitat de cobertura o al revés, cobertures idèntiques aconseguides amb equips de menys potència gràcies a un disseny optimitzat del sistema radiant.

Cada plafó de transmissió té una obertura determinada pel propi fabricant per a la difusió del senyal. Per tal d'aconseguir el diagrama de radiació més adequat a l'àrea de cobertura desitjada sovint haurem d'instal·lar més d'un plafó formant per tant un equipament, sigui vertical o al voltant d'un eix per tal d'eixamplar el feix radio elèctric.

En aquest sentit hem de destacar també com un punt a vigilar, la selecció de l'emplaçament de la torre, distància a l'àrea de cobertura, cota d'instal·lació i alçada de la torre, així com l'amplada al nivell on hem d'instal·lar els plafons a fi de determinar en detall l'esmentat diagrama de radiació i per tant el nombre i disposició dels plafons a instal·lar.

RECEPTOR I RADIANT

Pel que fa als sistemes Receptor i Radiant, el conjunt de paràmetres a considerar els podem presentar en un dibuix esquemàtic com el de la figura en què de manera gràfica presentem les dades necessàries per poder facilitar l'estudi del projecte tècnic, on s'han d'indicar les distàncies mínima, mitja i màxima i l'amplada total de la població que és desitjig cobrir per les

antenes-plafó radiants.

A més de completar el gràfic anterior, seria convenient adjuntar un mapa topogràfic indicant la zona desitjada de cobertura, i el punt acotat de la ubicació de la torre de transmissió.

Amb totes aquestes dades podrem definir l'òvul de radiació exacte i el disseny del sistema radiant d'antenes transmissores, que amb optimització i el guany del propi sistema ens donarà el P.A.R. (Potència Aparent Radiada) per a que la difusió del senyal de TV a la població tingui els nivells adequats.

Altres aspectes a considerar seran el referents a la infraestructura adequada, com una caseta d'obra, escomesa elèctrica etc., per tal que els equips s'instal·lin en les millors condicions, tant ambientals com de protecció front a temporals i seguretat tècnica per al bon funcionament.

Quant a **MIER COMUNICACIONES** és una empresa privada catalana, continuadora d'una tradició de 50 anys iniciada per Mier Allende, S.A.

L'activitat de l'empresa, està organitzada entre la seva Divisió de Transmissió de Comunicacions, la qual es dedica al disseny i producció d'equips professionals per a la difusió de TV com ara reemissors, transmissors, siste-

mes radiants, sistemes receptors, multiplexors, equips per TV per cable, etc., i la Divisió d'Espai i Microones, dins de la qual l'empresa produeix equips per a comunicacions via satèl·lit en el segment terra (TVROs, amplificadors de potència etc.) i en el segment de vol (amplificadors de potència, amplificadors de canal, receptors, etc.) desenvolupant tecnologia pròpia en Electrònica Espacial, motiu pel qual ha estat seleccionada per l'Agència Espacial Europea (ESA) per equipar repetidors embarcats en satèl·lits i convertir-se en el primer subministrador espanyol d'equips de vol de microones.

A més del desenvolupament i fabricació esmentats, la nostra empresa té els coneixements i els recursos adequats tant d'enginyeria com d'instal·lació pel subministrament de centres emissors i xarxes completes "claus en mà".

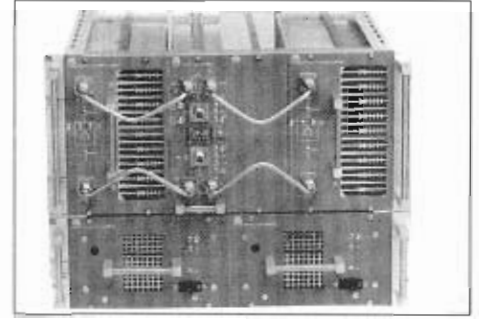
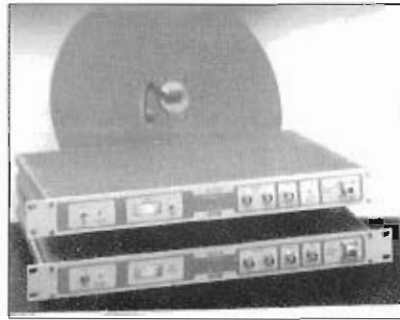
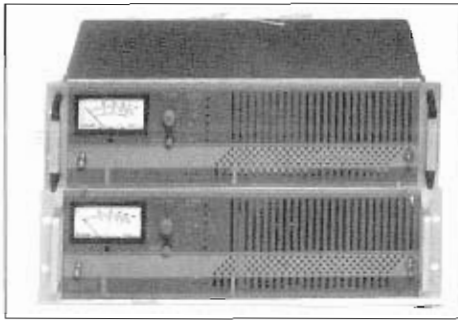
La nostra fàbrica està situada a La Garriga (Vallès Oriental) i els nostres productes estan fabricats sota les més estrictes normes internacionals de qualitat (ISO 9000) tant en el procés de producció com en les especificacions tècniques. Resulta d'això és l'alt grau de disponibilitat i operació dels centres instal·lats i la satisfacció que certifiquen els nostres clients.



Transmissors i Reemissors TV

Per a més informació contactar:
 Polígon Industrial Congost, Parc. 4-S
 08530 LA GARRIGA Barcelona (Espanya)
 Tel. 93 - 871 75 00 Fax 93 - 871 72 30

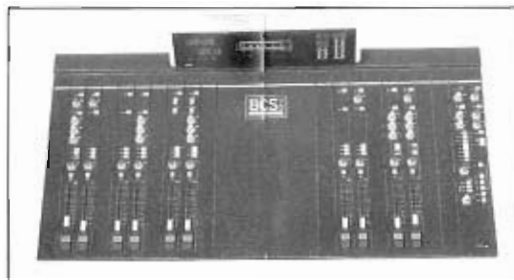
TOT PER A LA RADIODIFUSIÓ I TELEVISIÓ PROFESSIONAL



REPRESENTACIONS:

CONTINENTAL ELECTRÒNICS CORPORATION - CONTINENTAL LENSEA - TELEFUNKEN SENDERTECHNIK -
TEKO TELEKOM - ABS - ELENOS - DB - DES -DEL - IPR - (Transmissors d'ona curta - ona llarga - ona
mitjana llarga i FM - TV Enllaços Microones - Paràboles -Filtres i accessoris - Excitadors i enllaços per a
radiodifusió. INOVONICS (Processadors d'àudio i sistema RDS) - ELCA (Excitadors i enllaços per a la
radiodifusió - PASTEGA (sistemes inal·làmbrics per a ràdio i televisió) - ALDENA (Enginyeria i sistemes
radiants) - SIRA (Sistemes Radiants)

Clients com : Centre de Telecomunicacions de la Generalitat de Catalunya - TV-3, Ràdio Nacional d'Espanya,
Retevisión, Canal 9, Companyia de Ràdio Televisión Gallega - Radio Euskadi, Euskal Televisita, Unión Radio
(SER, DIAL, M8), 40 PRINCIPALES Y SINFO RADIO), Cadena COPE, Onda Cero Radio y Cadena Ibèrica
AVALAN EL NOSTRE SERVEI



**TRES ANYS
DE
GARANTIA!**

- * Chasis amb capacitat per a 18 canals.
- * Dues entrades balancejades en cada mòdul, de fàcil commutació entre ambdues.
 - * Cada mòdul disposa d'inserts balancejats.
- * Cade mòdul te el seu propi microprocesador controlant: enviaments, setting i equipament extern.
 - * Els mòduls són disponibles: amb i sense equalització i/o control de ganància.
 - * Equalització a tres bandes amb adaptació precisa dels sons.
 - * Commutador d'enviaments. L'enviament AUX pot seleccionar-se pre-ó- post fader.
 - * Faders de conducció plàstica per a control VCA.
 - * VCA d'última generació, amb molt baixa distorsió i soroll.
 - * Talkback a: Invitats 1, invitats 2, conductor a més cap a les línies telefòniques.
 - * Pulsadors STAR/STOP de gran lluminositat, enèrgicament situats.
 - * Arrancada de màquines per pols o Vcc.
 - * El mòdul pot passar en marxa l'equip connectat o a l'inrevés.
 - * Botó SET-UP per programar les funcions disponibles (més de 15).
 - * BCS-81 mòdul rellotge/timer sincronitzat per O.L. amb rellotge D.C.F. opcional.
- * BCS-68-2, 4 VUs amb 30 LEDS per canal i retenció de pics o display PPM de gas neó ataronjat de 200 segments (CCIR)
 - * Tres programes balancejats de sortida: PGM. AUD i AUX.
 - * Estació per el director de programa, opcional.
- * Mòduls telefònics amb un avançat sistema d'enviament, incorpora el QDM2 (Quand Dinamical Mix Minus) successor lògic del D2M2 (Mix Minus). Cada mòdul genera la senyal de retorn després d'eliminar la seva propia senyal d'entrada, per el qual poden connectar-se teòricament un nombre il·limitat de canals telefònics.

INSTAL·LACIONS D'EMISSORES I ESTUDIS, CLAU EN MÀ

DELEGACIÓ A CATALUNYA

TELECOM AUDIO I VIDEO, S.L.

c/ Josep Irla, 38 entresol - SALT (Girona) Telf, i Fax 972 24 41 93



BATALLA DEL BRUNETE, 48 - APARTADO 111
28946 FUENTLABRADA (MADRID)
TEL. (91) 606 88 70 - FAX (91) 606 88 42
TELEX:49657 FLEJI-E

Espectaculars canvis tecnològics

No es pot negar que, des de 1968 en què començaren a comercialitzar-se els primers equips portàtils de vídeo fins ara, que es parla de l'enrenou de la TV digital, hi ha hagut un desplegament del camp tecnològic en el món de la comunicació, certament espectacular.

Però, si és així des del punt de vista tecnològic, no n'estem segurs que en el terreny social no tinguin vigència les paraules que, en 1932 escrigué B. Brecht a propòsit de la ràdio: "Així ha estat possible que la tècnica progressés tant com per produir la ràdio en una època en què la societat no

havia progressat tant com per poder rebre-la".

Creiem important subratllar aquesta disfunció "sòcio-tècnica", perquè, conjuntament amb la situació legal i l'econòmica, independents les tres, solen ser la "trinitat", de vegades amarga, per on camina la Comunicació Local, obligada gairebé sempre, a redefinir moltes situacions o, si més no, a racionalitzar els, en general, pocs recursos de què disposa.

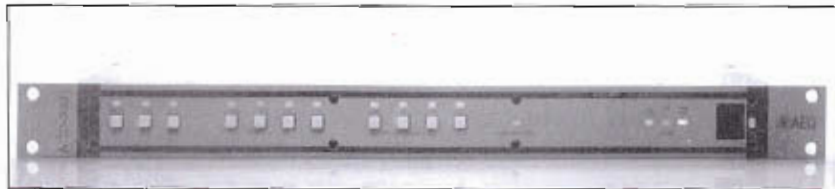
Col·laborar a situar-nos equidistants en un context on tot el flux tecnològic que se'ns apropa pot capgirar qualsevol previsió, contribuir en la clarificació i creació de

codis que permetin la visió crítica del missatge i que la Comunicació Local té facultat de poder-ho fer, aconseguir atraure elements per anar confeccionant història. Aquest i d'altres, són reptes que ens hem proposat dur a terme des de les pàgines mateixes d'ANTENA LOCAL, si bé no es descarta la possibilitat de complementar-los amb altres tipus de suport.

Val la pena intentar-ho. Sobre tot, si ho podem aconseguir contant amb l'acceptació i acolliment de quants més millor. J.E. Cirlot deia: "Anant lluny, diria que no les paraules, si no les síl·labes, els fonemes articulats, són els que creen poesia". Doncs bé, hem de pensar que ja estem preparats per trobar paraules i fonemes adients per assolir el nostre espai simbòlic però, pot ser que encara ens mança saber articular-los.

Francesc Celma

CODIFICADOR / DECODIFICADOR ACD 3001 DE A.E.Q.



L'ACD 3001 és un equip dels més complets en el mercat mundial, oferint unes elevades prestacions, algunes d'elles exclusives, que contribueixen a simplificar el treball dels tècnics de Radiodifusió i Televisió. La velocitat de transmissió 56 i 64 Kbps. Interfaces de connexió a l'adaptador terminal TA X 21 i V 35, amb detecció automàtica del que està sent utilitzat, sense necessitat d'intervenció de l'operador.

Canal auxiliar de dades a 300 o 1.200 bps, seleccionable per l'usuari en el modo ISO /MPEG L II i sincronització automàtica amb el codificador instal·lat en l'extrem contrari de la línia (Modo AUTO) l'aplicació de la qual permet el sincronisme automàtic amb l'Audio Codecs AEQ u altres.



SEU CENTRAL: Pl. Leganés C/Rey Pastor 36 28914 MADRID (ESPAÑA)
Telf. (341) 686 13 00 Fax (341) 686 44 92* e-Mail:aeqsnles@aeq.es

DELEGACIÓ CATALUNYA:
Garcilaso 174.08027 BARCELONA
TEL./ Fax (343)340 96 71

NOTICIA COMERCIAL

Els codificadors / Decodificadors ACD 3001, fabricats i desenvolupats íntegrament per AEQ ha estat adquirits per Ràdio Nacional d'Espanya, reforçant d'aquesta manera el seu equipament

RADIO NACIONAL D'ESPAÑA ADQUIREIX ACD 3001 D'AEQ

ment per les transmissions RDSI.

Cadenes de Ràdio com la COPE, ONDA CERÓ, RADIO GALEGA, ONDA REG DE MURCIA, EUSKO IRRATIA ETC., tenen tam-

bé ACD 3. La prova més efectiva es va realitzar durant els passats Jocs Olímpics d'Atlanta, ja que va ser utilitzat per les majors cadenes de Ràdio i Televisió del món.



Lluís Bernabé

Per aconseguir respirar, caminar o parlar, des de la cèl.lula més petita es posa a funcionar amb un únic objectiu, fer la funció perfectament.

El cos humà és un conjunt, en què cadascuna de les seves parts té un objectiu específic, una fita que complir, per obtenir un objectiu comú. Si aquest deure no el fa malament, es símptoma de problemes, que potser es podrien resoldre amb medicació, amb cirurgia, o en últim extrem extirpant la part malmesa.

Cal entendre les empreses com un cos, amb diferents parts, amb diferents funcions, les empreses reflecteixen en la seva actuació diària els seus problemes, les seves mancances, els seus objectius i el seus èxits.

La comunicació ens permet fer present la nostra organització en l'entorn que l'envolta, fer patent la nostra realitat i les nostres il.lusions i esperances.

Imatge pública

El primer pas per endegar un projecte de comunicació és ser conscient del moment comunicatiu en què es troba l'organització. Caldrà distingir entre tres gran àrees: L'AUTOIMATGE, LA IMATGE INTENCIONAL I LA IMATGE PÚBLICA.

L'autoimatge es refereix al concepte que de l'organització tenen els seus integrants de les actuacions que ella ha fet per crear aquesta imatge, haurem d'informar-nos com es comunica, per exemple, l'orientació estratègica de l'empre-

sa, les polítiques corporatives, la seva història i evolució, la missió, la competitivitat, etc.

La responsabilitat de manifestar la personalitat de l'empresa és de la imatge intencional. Aquesta àrea engloba la identitat visual de l'empresa, el manual de normes, comunicació de màrketing, comunicació corporativa, etcètera. I la percepció que té l'entorn de l'empresa s'estudia analitzant la imatge pública, ens fixarem com està posicionada en l'àmbit financer, institucional, comercial, dins del sector, quina presència té en els mitjans de comunicació, etcètera.

En el moment que estem vivint, tot el que està relacionat amb la comunicació adquireix una ressonància especial, i les empreses de comunicació no estan exemptes de l'interès que desperta el sector. Per això cal tenir en compte que són els portaveus de les inquietuds de la seva audiència, responen a allò que els

LA IMATGE CORPORATIVA NO ÉS UNA EÏNA AÏLLADA EN EL PROCÉS COMUNICATIU

Parlem d'anatomia

(A)

(A)

(A)



*La comunicació
ha de ser
un reflexa
de la realitat*

interessa saber i com habitants d'un món i un temps comú han d'utilitzar els seus coneixements, les seves formes d'expressió, el seu idioma per poder comunicar-se amb ells.

D'altre banda, no podem estar totalment segurs de la imatge que té la audiència de la nostra empresa, però el que sí podem fer és incloure-los amb activitats comunicatives i difondre-les per tal de fer-los avinent la nostra identitat comunicable.

La comunicació ha d'estar sustentada per la realitat, ha d'estar avalada per la realitat i ha de ser reflex de la realitat, doncs sinó perdrem un dels actius més importants, la credibilitat, i sense credibilitat el fracàs és segur.

L'evolució contínua és la millor garantia de continuïtat. Utilitzant el mateix símil, l'exercici físic i mental la reflexió i la ferma determinació, entre d'altres, ens permeten fugir de l'enquillosament. L'evolució és l'únic camí possible per qualsevol organització, com va dir F.Mitterrand "no em fa por la mort, en fa por deixar de viure".

L'Entrevista

**ABEL FONT, DIRECTOR
DE RÀDIO ESCALA**

“Hem d'avançar en la coordinació entre les municipals”

P: Quan i com va començar a emetre Ràdio l'Escala ?

R: Cap a la primavera de l'any 1984, dos joves “ xispes ” del poble van muntar una petita emissora al garatge de casa seva. Emetia amb una potència ínfima i amb tot, van provocar interferències a la televisió dels veïns més propers. Els mitjans eren molt precaris i ben aviat l'Ajuntament s'hi va interessar i es va traslladar a l'edifici del C.E.R., una Entitat Cultural del Muncipi, edifici on encara està ubicada.

P: Quantes hores emeteu al dia i quin tipus de programació feu ?

R: Actualment estem emetent una mitjana de set hores i mitja de dilluns a divendres i dotze hores els dissabtes. Durant les hores que no emetem programes de producció pròpia, ho fem en connexió.

Com veu el present i el futur de les Emissores Municipals ?

El present no és l'idoni ni molt menys. En el nostre cas concret, s'ha viscut una història massa paral·lela al fet polític municipal amb alts i baixos cada quatre anys que fan molt difícil mantenir una regularitat i planificar projectes a mig o llarg termini.

De cara al futur, crec que s'ha d'avançar molt en la coordinació i col·laboració entre municipals. Salvant les particularitats de cadascuna, ha ha molts proble-



Ràdio l'Escala
C/Garbí, 6 baixos
17130 L'Escala
Alt Empordà
Tel. 771000 / 772259
Any de fundació: 1984
Hores d'emissió :
50 Hores Setmanals
Personal; 2 Col·laboradors: 30
Freqüència: 107.6 FM

mes que es poden solucionar conjuntament i fins ara no s'han engegat prou projectes conjunts. I parlo de programes, burocràcia de legalització, drets d'autors, publicitat. D'altra banda, en plena era de la globalització de la informació, els mitjans de comunicació local tenen un paper ben important a jugar-hi. L'audiència cada dia té més propera l'actualitat d'arreu del món i potser li costa saber què passa al costat de casa seva. Això és el ha de donar una emissora local i en la mesura que s'ofereixi un producte professional, la comunicació local té un lloc important.

P: Creus possible l'autofinançament de les Emissores Locals ?

R: El crec molt difícil, per no dir impossible. I potser el punt principal és el del personal que treballa a la ràdio. Sense un mínim de plantilla professional no es pot oferir regularitat; sense re-



gularitat, difícilment es té una clientela fixa de publicitat; sense ingressos regulars de publicitat no es pot mantenir l'emissora. I en l'àmbit geogràfic d'actuació d'una emissora local petita com la nostra, el mercat publicitari és limitat.

P: Quines considera que són les principals mancances de les Emissores Locals actualment ?

R: Mancances a nivell tècnic. Posar l'emissora al dia a nivell tecnològic suposa una important inversió, sobretot quan es depèn massa dels ingressos publicitaris.

A nivell de qualitat del producte, es pot assolir una varietat extraordinària, però amb massa alts i baixos quan no sobra cap col·laborador i els que bonament fan els seus programes difícilment mantenen una regularitat que es podria exigir en cas d'estar contractats.

P: Com valoraries el grau d'acceptació de Ràdio l'Escala a la població ?

R: Ara com ara, molt bo. S'ha assolit un producte prou variat com perquè cada sector de la població trobi el seu racó a la programació de ràdio l'Escala. Omple d'orgull passejar pel carrer i sentir que la gent comenta el programa o la notícia de l'altre dia o notar com la ràdio es converteix en punt de referència a l'hora de connectar amb l'actualitat local. Potser això és el que fa vessar més energies en intentar millorar dia a dia la programació que s'ofereix actualment.

PUBLIREPORTATGE

DAS US OFEREIX LES MILLORS EINES PER A LA VOSTRA RÀDIO

El món de la informàtica al servei de la ràdio i la televisió locals

El món de la informàtica també es troba al servei dels mitjans de comunicació audiovisuals a fi i efecte de facilitar i millorar els processos productius. La nostra empresa us ofereix una àmplia gamma de programes informàtics per aconseguir controlar amb garanties molts "indomables"

AXS PRO CARTtm és l'últim sistema digital per emissores de ràdio, que substitueix l'ús de cartuxeres i elimina completament els papers al control. Està dissenyat sota Windows 95, aprofitant així al màxim els seus 32 bits, les possibilitats de la multitasca, les facilitats del propi entorn gràfic, així com el treball i les dades compartides sota una xarxa local.

La instal·lació i utilització del sistema han estat simplificats al màxim, resultant així una potentíssima i alhora senzilla eina de Broadcast

AXS PRO CARTtm és la cartuxera Digital més avançada del mercat professional i cobreix totes les necessitats de l'emissora, ja sigui **convencional o ràdio-fórmula**.

Ja a cop d'ull, AXS PRO CARTtm és diferència de la resta de programes d'àudio digital en què **absolutament tot** el control de l'emissió es fa des de la **mateixa pantalla**, amb això ens estalviem perdre'ns navegant per tediosos menús i pantalles encadenades. Amb AXS PRO CARTtm sols tenim que seleccionar, punxar o arrossegar amb un senzill moviment de ratolí o pantalla tàctil, i sense perdre de vista la pantalla d'emissió amb l'antena, cartutxeres, etc.

AXS PRO CARTtm utilitza fins a quatre targetes d'àudio ja instal·lades al seu equip o bé les nostres targetes professionals de baix cost (MPEG-WAV Nivell I-II), permetent executar fins a **vuit fons de so digital** (disc dur) alhora, o bé **sis reproduccions** en estereo i a la vegada **enregistrar** a través del gravador Soundstreamtm.

AXS PRO CARTtm ofereix un "fader

intelligent" de volum independent per a cada font d'àudio, molt útil per crear efectes especials, obtenint així un control absolut de tots els nivells. Amb la seva pauta en directe o bé automàticament i a través de les seves cartutxeres virtuals, permet qualsevol operació de qualsevol forma i en qualsevol moment sense moure's de la mateixa pantalla.

AXS PRO CARTtm és compatible amb la majoria dels sistemes de tràfic de falques. Cada locutor té la seva pròpia pantalla de cartutxeres virtuals

Amb el gravador Soundstreamtm s'enregistren les trucades telefòniques, les falques publicitàries o qualsevol tipus d'àudio i s'amagatzemen per la seva ràpida edició d'àudio LazerBladetm i la seva posta en antena immediata. Aquest editor permet tallar, esborrar o crear múltiples regions o talls, per emetre al instant o posteriorment. Es pot marcar l'entrada (intro) i la sortida (eom) d'un tall mentre l'escoltem, o si ho preferim podem fer-ho a l'editor digital. Diferents talls poden ser agrupats per crear efectes especials. I per descomptat qualsevol tall pot ser arrossegat a la pauta d'antena.

AXS PRO CART tm és compatible amb la majoria dels sistemes de tràfic de falques. Cada locutor té la seva pròpia pantalla de cartutxeres virtuals instantànies plenes amb falques, promos, cançons, efectes, sintonies, etc., i eines d'àudio.

AXS PRO CART tm incorpora la pauta instantània, mostra els talls que sortiran en antena i l'edició de les cartutxeres virtuals, gràcies a la tecnologia de punxar i arrossegar en pantalla, mitjançant ratolí o pantalla tàctil. Mentre funciona de modus **automàtic** s'encarrega d'emetre a través dels panells Pro Cart i, a més a més, pot disparar talls des de qualsevol punt. Es pot editar, esborrar, afegir o canviar la pauta en antena simultàniament. Però a més a més AXS PRO CART tm incorpora altres dos maneres de funcionament: **manual** (apropiat per ràdio convencional, en el que és l'operador el que dispara en antena els talls dels panells Pro Cart manualment, això és, un a un) i **semi-automàtic**, en què l'operador pot disparar blocs de talls pautats encadenats automàticament i fer que després s'aturi en arribar a



Un bon sistema per les emissores locals

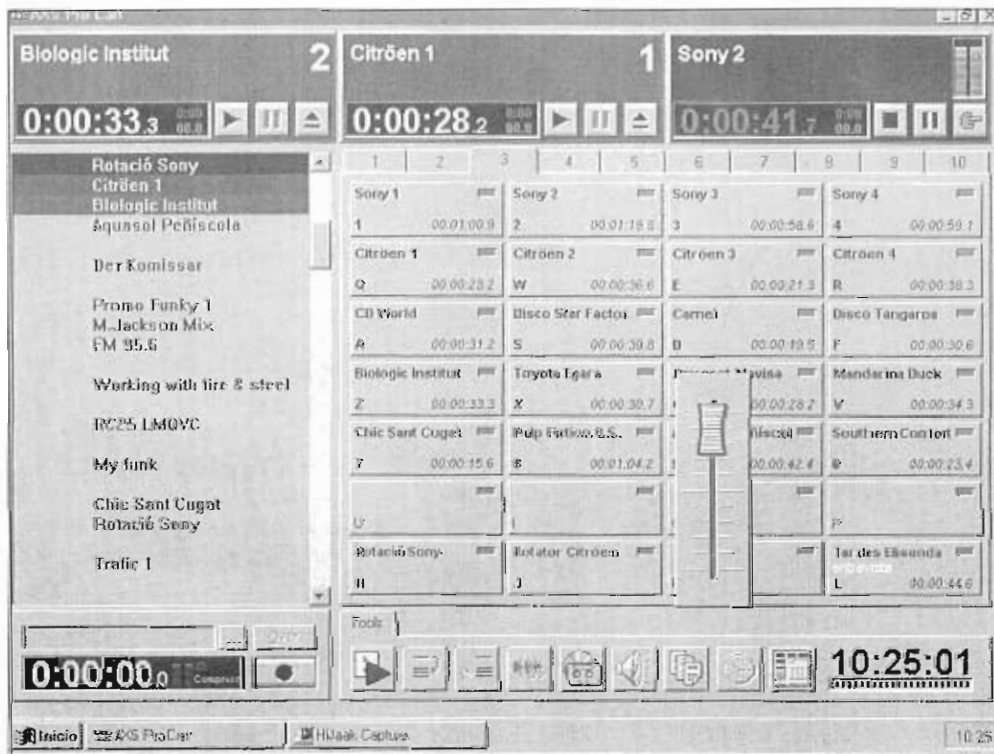
un marcador d'aturada. Per descomptat, l'operador pot canviar d'un modus de funcionament a un altre en qualsevol moment. Això dona una flexibilitat i potència d'ús immillorable. L'únic límit en AXS PRO CART tm és la imaginació de l'operador o tècnic de control.

AXS PRO CART tm pot ser configurat per **treballar independentment** o com **a producció simultània** amb cre-

ació de **rotacions** (rotació de talls d'àudio com distintius, jingles, falques, cançons d'un estil determinat, etc. dintre d'un mateix codi per evitar la repeticició) auto-start d'àudio, **inserció d'EOM** (marques de fusió amb d'altres àudios) **inserció d'INTROS** (temps que el locutor pot parlar sense trepitjar la veu d'un tall), control de data i dia de la setmana; així mateix permet també enviar talls a qualsevol altre estació connectada a la xarxa.

AXS PRO CART tm inclou com opcions: la conversió del format d'àudio WAV2MPEG, pantalles tàctils i expansions d'entrada/sortida. S'instal·la en pocs minuts en un equip Pentium tm amb Windows 95 (com SAW tm) i inclou exemples de pautes i talls d'àudio. AXS PRO CART tm fa servir el software de xarxa inclòs a Windows 95.

AXS PRO CART tm és un sensacional programa per a emissores de ràdio, tant en modalitat convencional com en ràdio fórmula. AXS PRO CART tm està disponible en **versions completament traduïdes** en castellà, català, esquera, gal·lec i anglès.



Axs Pro Cart permet substituir cintes, cartutxeres, minidisc, estalviant així manteniments costosos

Els nostres sistemes estan implantats a emissores com:

Ràdio Club 25
 RKOR Granollers
 Ràdio Segre
 Ràdio Fraga
 COM ràdio
 RKOR Vic
 RKOR Berga
 Ràdio Sant Boi

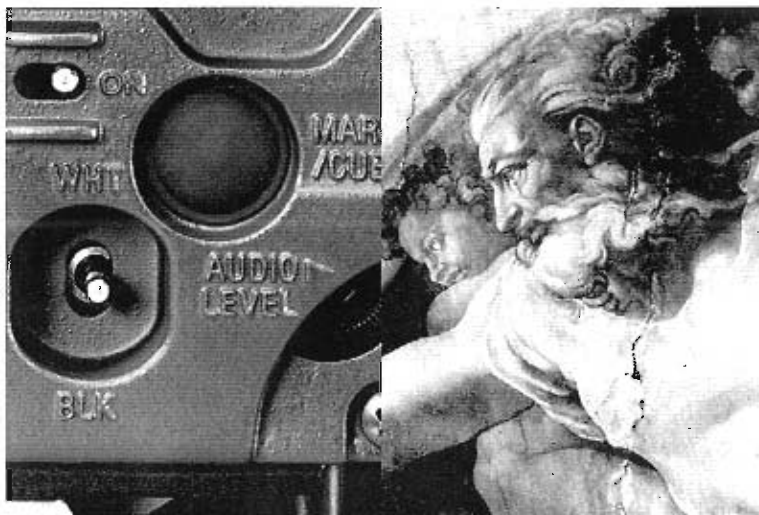
Totes elles avalan la qualitat dels nostres serveis i sistemes

Ambassador Data Systems S.L.

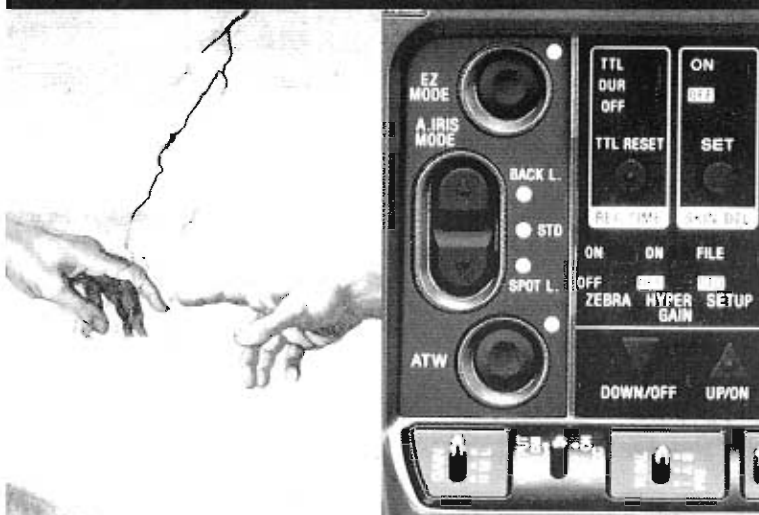
Lleida Tel 973 71 70 70 / Fax 973 71 70 72 Barcelona Tel / Fax 93 215 75 53

internet: * <http://www.ingram.es/guia/ads> *e-mail: ads@ctv.es

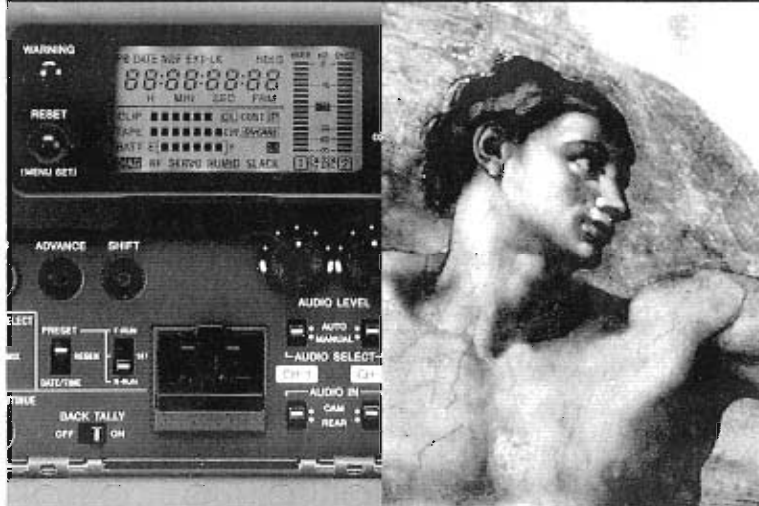
ADS és una organització especialitzada en el serveis informàtics aplicats a les emissores de ràdio. Entre d'altres oferim assessorament, instal·lació d'equipaments i programes, formació i suport per al seu personal. Servei de manteniment i suport telefònic durant les 24 hores



Ya tiene en sus manos



la primera creación



del mundo digital

Creada a partir de la más amplia experiencia digital, nace la primera cámara de video de procesado digital Sony (DSP) para el segmento industrial. Única en su especie y capaz de ofrecerle el más alto nivel de calidad. Siendo compatible con cualquier mag- netoscopio adosa- como BETACAM SP, guración de estudio. introducirse dentro Es el primer paso para del mundo digital.



Un mundo en el que sus imágenes mantendrán siempre la mejor calidad por muchas manipulaciones que sufran.

Con la cámara DXC-D30P podrá captar, gracias al CCD Power HAD™ de nuevo desarrollo, las imágenes tal como usted las ve, reduciéndose el efecto de "smear" que se produce al captar puntos de luz. Con los mismos matices de color que distingue su ojo, gracias al proceso digital TrueEye™ independientemente de las condiciones de iluminación.

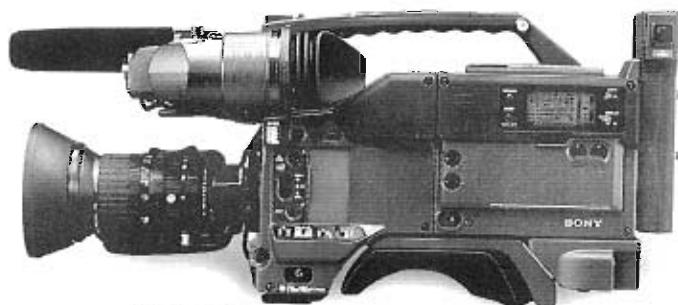
Con su cámara de proceso digital Sony todo le será más fácil, ya que en conjunto con DVCAM™ podrá empezar la postproducción en el mismo momento de la captura, al registrar información índice de cada una de las tomas.

Además, podrá realizar un tratamiento selectivo de una misma imagen reduciendo, por ejemplo, la resolución y corrigiendo el color en los rostros de las personas mientras mantiene el nivel de resolución y color en el resto de la imagen

En definitiva, Sony le ofrece la más avanzada tecnología digital para facilitarle su trabajo. Ayudándole a explotar todo su potencial, y, por supuesto, ahorrándole tiempo.

La era digital ya está aquí. Sony la pone en sus manos.

Power HAD



DXC-D30P

Sony España, S.A. Grupo Productos Profesionales.

SONY

Tels.: Barcelona: (93) 402 65 36 • Madrid: (91) 536 57 48 • Sevilla: (95) 453 12 48 • Bilbao: (94) 427 59 01