

Antena



BUTLLETÍ DE LA FEDERACIÓ CATALANA DE

LOCAL

RÀDIOS I TELEVISIONS LOCALS

PUBLICITÀRIA CATALANA, EMPRESA ESCOLLIDA

SUMARI

Una agència gestionarà la publicitat per a tota Catalunya

L'audiència que ofereix el conjunt d'emissores de ràdio és de gairebé 1/4 de

milió de persones. La de la televisió local és d'unes 150.000

La Fundació de la Ràdio i la Televisió Locals de Catalunya han arribat a un important acord per aconseguir que les nostres ràdios i televisions entrin en el circuit publicitari de Catalunya.

(Informació pàgs. 8 i 9)



● **Editorial: Alguna cosa està canviant**

(Pàg. 3)

● **La cara visible d'Internet: J. Serra i Roca**

(Pàg. 6 i 7)

● **Imatge corporativa**

(Pàg. 11)

● **Assessorament: les gravacions**

(Pàg. 12)

● **Entrevista a Isidor Llorca, director de Canal 8**

(Pàg. 13)



RÀDIOS

Barcelona: (93)

Ràdio Martorell: Plaça de la Vila 46. Tel.775 52 52; 08760 Martorell. Ràdio Antena Penedès: Plaça de l'Església,4. Tel. 899 90 65; 08777 Sant Quintí de Mediona. Ràdio Castellar: Passeig Tolrà,1. Tel. 714 30 55 ; 08211 Castellar del Vallès. Sarroca Ràdio: Ajuntament de Sant Martí de Sarroca. Tel.899 11 11. 08731 Sant Martí Sarroca. Ràdio Sant Cugat: Sant Jordi 5. Tel.589 28 62; 08190 Sant Cugat del Vallès. Ràdio Tv Municipal d'Artés: Barquera,41 Tel.830 58 51; 08271 Artés. Ràdio 7 Vallès: Torras i Bages 15, Tel.870 51 50; 08400 Granollers. Mura Ràdio Televisió: De la Muntanya, S/N Tel.874 39 01; 08279 Mura. Vilassar Ràdio: Sant Pau 22. Tel. 759 27 47; 08340 Vilassar de Mar. Ràdio Sant Fruitós: Parc del Bosquet s/n, Tel.876 11 77; 08272 Sant Fruitós de Bages. Ràdio Igualada: Odena 118. baixos. Tel.805 41 00; 08700 Igualada. Ràdio Canet: Font 8. Tel.794 13 03; 08360 Canet de Mar. Ràdio Castellederçol: Plaça Vella,3. Tel.866 61 88; 08183 Castellederçol. Ràdio Cervelló: Santa Anna s/n. Tel.684 13 53; 08758 Cervelló. Ràdio Caldes: Buenos Aires 16 i 18. Apart 151 Tel.865 14 51; 08140 Caldes de Montbui. Ràdio Mediona: Avgda. Sant Martí s/n 0 Tel 898 57 50 8777 Mediona. Canal 20 Ràdio Olèrdola. Plaça de l'Església s/n Tel. 817 27 00 . 08734 Moja-Olèrdola. Ràdio Ciutat de Manresa. c/ Pompeu Fabra 13 Tel. 872 53 53 08240 Manresa

Girona: (972)

Ràdio La Vall: Major,22. Tel. 69 33 33; 17178 Les Preses. Ràdio Vilasacra: Castelló, 23. Tel. 51 12 58. 17485. Vilasacra. Ràdio Sant Joan: Crtara d'Olot, 52. Tel. 29 00 28. 17857 Sant Joan Les Fonts. Ràdio Palamós: Orient,22. Tel. 31 62 90, 17230 Palamós. Ràdio Vilafant: Figueres 5. Tel. 54 63 02; 17740 Vilafant. Ràdio L'Escala: Carbí, 6 baixos. Telf. 77 10 00; 17130 L'Escala. Ràdio Municipal de Cassà: Plaça de la Coma 3. Tel. 46 33 77; 17244 Cassà. Ràdio Begur: Bonaventura Carreras, 90. Tel 62 43 02; 17255 Begur. Ràdio Santa Cristina d'Aro Apartat de Correus, 160. Tel.83 82 39; 17246 Santa Cristina d'Aro. Ràdio Besalú: Can Tenes, 6. Tel. 59 10 53; 17850 Besalú. Ràdio Cap de Creus Ajuntament., Torre dels Roigs, s/n. Tel 15 92 00. 17488 Cadaqués. Ràdio Platja d'Aro Apart. Correus 427 Tel. 82 66 77. 17250 Platja d'Aro. Ràdio Celrà Carretera de Celrà 88. Tel. 49 30 03. 17460 Celrà.

Tarragona: (977)

Ràdio Cambrils: Passatge Jaume I, 35. Tel. 36 34 05 ; 43 850 Cambrils. Amposta Ràdio: Plaça d'Espanya,4. Tel. 70 04 76 ; 43870 Amposta. Ràdio Mora la Nova: Avgda. Lluís Companys 17. Tl. 40 08 48 43 770 Mora la Nova. Ràdio El Vendrell: Plaça Vella, 1. Tel.66 66 02. 42700 El Vendrell. Ràdio TV Falset: Ajuntament de Falset. Plaça Quartera 7, Tel.83 00 44; 43 730 Falset. Ràdio Delta FM: Plaça 20 de Maig, 1 Tel. 48 92 45; 43 580 Deltebre. La Cala Ràdio: Sant Joan, 55 2^a-1., Tel. 49 30 37; 43 860 Amel·la de Mar. Antena Aldaia: Apartat 1. Tel 45 04 66; 43896 L'Aldea. La Plana Ràdio: Plaça de l'Alcalde Cid i Cid, 1. Tel 71 92 20 ;43 570 Santa Bàrbara. Ona Riudoms: Major 52, Tel85 03 50; 43 330 Riudoms. Ràdio L'Hospitalet de l'Infant: Escoles,12. Tel.82 00 14; 43890 L'Hospitalet de l'Infant. Esplugu FM Ràdio: Major, 15. Tel.87 00 76; 43 440 Esplugu de Francolí. Ràdio Montblanc: Regina, 3. Tel.86 23 23; 43 400 Montblanc. Ràdio Alcanar: Ajuntament d'Alcanar. Generalitat, 10. Tel73 20 13; 43 530 Alcanar. Calafell Ràdio: Plaça Cosme Mainé s/n Telf. 69 44 44 ; 43820 Calafell. Ràdio Ràpita: Plaça Carles III, 13. Tel. 74 17 11 43 540 Sant Carles de la Ràpita. Punt 6 Ràdio. Raval de Robuster 7 Tel. 341989 43204 Reus

LLeida: (973)

Bellpuig Emissora Municipal: Sant Roc, 34. Tel. 32 04 08; 25 250 Bellpuig. Alpicat Ràdio: Lleida, 42. Tel.73 64 71. 25 110. Alpicat. La Veu de Tàrrrega: Ajuntament de Tàrrrega. Santa Anna, 8. Tel.31 04 04. 25300 Tàrrrega. Ràdio Sió Plaça Mercadal 7 Tel 39 04 21 Agramunt. Ràdio Juneda.Roger de Llúria 7 Tel 15 05 39 -25430. Juneda. Ràdio Rosselló: Avgda. Ponent s/n Telf. 73 15 92 25124 Rosselló. Ràdio Artesa de Segre Les Escoles, 8 2ⁿ Tel. 15 05 39 ;25 73 0 Artesa de Segre.

AGENDA



Telèfons d'interès

Fundació de la Ràdio i de la Televisió Locals de Catalunya	●	301 22 77
Federació Catalana de Ràdio i Televisions Locals		
(Central)	●	301 12 14
(Ràdio)	●	775 07 84
(Televisió)	●	875 13 31
Tarragona	●	977 /36 34 05
Lleida	●	973 / 73 60 06
Girona	●	972 / 54 63 02
Terres de l'Ebre	●	977 / 70 42 24



Antena

LOCAL

BUTLLETÍ BIMESTRAL DE LA FEDERACIÓ CATALANA DE RÀDIOS I TELEVISIONS LOCALS

Edita: Federació Catalana de Ràdios i Televisions Locals
Rambla de Catalunya 15, 2ⁿ-2^e
08008 BARCELONA
TEL. (93) 301 12 14 FAX : (93) 302 14 29

Impressió: Sanvergrafic (La Palma de Cervelló)
Dipòsit legal: B-41.946 / 96



Alguna cosa està canviant

Ens fa patxoca veure que les ràdios i les televisions d'àmbit local i comarcal comencem a tenir una credibilitat que fins ara - i no sé perquè - se'ls negava. Se'ns comença a mirar, d'un temps ençà, amb uns altres ulls.

Ens fa goig veure que els *vips* de la societat, la cultura, la política o l'esport, posen mirada d'interès a les nostres preguntes i ens criden a tots els esdeveniments.

Crec que finalment se'ns ha reconegut la credibilitat per la qual fa ja molt de temps que treballàvem, a causa de la professionalitat dels qui treballem en mitjans de comunicació local que ens hem guanyat a pols.

Ens fa il·lusió veure que els *vips* posen cara de preocupació quan els apropem a la seva boca una escuma de micro que no porta cap logotip famós de cap gran cadena i ens atenen perfectament. Lluny queden aquells temps en què el primer que feien els personatges 'famosos' era preguntar-te "i tu, de quin mitjà de comunicació ets?". I quan responíem de l'emissora municipal de ...et deien "ah, bé, i què és el que vols? com traient importància.

Però els temps canvien, i les emissores de ràdio i televisió locals s'han convertit en un fenomen informatiu molt important i sobretot, molt proper a la informació quotidiana que, al cap i

● ***Ens fa cofois veure com ens respecten i ens ténen en compte***

a la fi, conforma un tot informatiu en el qual els *vips* també hi volen ser presents.

I ens fa cofois veure com ens respecten i ens ténen en compte des dels *vip* més *vip*, fins a la senyora Maria, aquella que ens segueix des del principi i que, fins i tot, ens regala una barreta de torró ara per Nadal i Cap d'Any.

Som, sens dubte, unes emissores creïbles, som emissores properes i populars, mitjans de comunicació professionals.

Sols ens manca una cosa: ser legals!! Però tot arribarà.

Molt bones Festes.

Cemtys

55 ANYS D'EXPERIÈNCIA EN TELECOMUNICACIONS !

TECNOLOGIA I FABRICACIÓ PRÒPIA EN:
 TRANSMISSORS F.M. : àmplia gamma de potències
 RADIOENLLAÇOS DE PROGRAMA : 800 A 1.600 MHZ
 DIGITALITZADORS DE RADIOENLLAÇ
 GENERADORS D'ESTÈREO: analògics i digitals
 GENERADORS DIGITALS DE RDS
 SISTEMES AUTOMÀTICS DE RESERVA

A MÉS:
 SUBMINISTRADORS SISTEMES RADIANTS:
 diverses marques a elecció del client.
 EQUIPS D'AUDIO PROFESSIONAL
 INSTAL·LACIONS I MANTENIMENT
 ASSESSORAMENT PER PROJECTES

c/ María Tubau, 8, plta. 2B 28050 Madrid Tfno.: (91) 358.97.21 Fax: (91) 358.94.51

MIRADOR

Unir esforços

La necessitat de comunicació és un fet inherent a qualsevol forma de vida. Tot allò que fem és en el fons, comunicació. Mirar, parlar, escriure, moure's ..., tot ens indica un sentit comunicatiu com també ho fa el no mirar, el no parlar, el no escriure i el no moure's en determinades ocasions. Respirarem comunicació a nivell personal, però també a nivell de col·lectiu, cosa que ens permet complementar aquesta necessitat comunicativa.

Els que creiem en la comunicació local entenem que la nostra raó de ser és la de facilitar aquesta informació complementària a la població i, a la vegada, permetre la participació directa del ciutadà per tal de fer vàlid i tancar aquest procés comunicatiu.

La comunicació local és una eina de vertebració social, un punt de referència al qual els ciutadans s'adrecen per conèixer el seu entorn més immediat i molt més ric de com el limiten altres mitjans de comunicació d'abast més general. Permeteu-me que comentï el cas de Martorell, però que és fàcilment extrapolable a la resta de poblacions. A Martorell sabem que la nostra població és molt més que un polígon industrial o un peatge de l'autopista - per cert que n'hi ha dos i no només un-. Tenim una norantena d'entitats que treballen, funcionen, s'organitzen i que a través de l'emissora municipal, donen a conèixer la seva activitat. I també mitjançant l'emissora municipal arriben moltes altres informacions que permeten que el ciutadà estigui informat de tot allò que li afecta directament. Són informacions que ens permeten tenir una percepció molt més amplia, i per tant molt més positiva, del que és cadascun dels nostres pobles.

Aquesta és la veritable tasca de vertebració social que és necessari potenciar. La importància, doncs, de les nostres emissores va molt més enllà d'un simple canal d'informació. Són apunts de recollida, transmissió i participació. I aquí és on no tenim competència amb cap altre mitjà de comunicació perquè, precisament, és la nostra única competència.

És per això que és important la Federació Catalana de Ràdios i Televisions Locals. La FCRTVL ens permet unificar esforços per treballar aquest objectiu en què creiem. Perquè treballar per a la comunicació local és treballar per valorar les nostres poblacions tot permetent ampliar el coneixement de la nostra realitat. I aquesta també és una manera de construir el país.

Margarida Moles i Gual

Ràdio Martorell, emissora municipal.

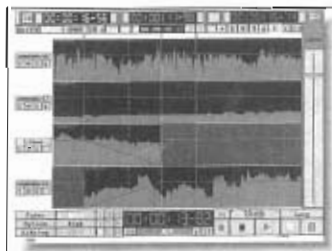
ASPA

¡¡NOS TENDRAN EN CUENTA!!

¡¡POR FIN!!...PRODUCTOS Y SERVICIOS PARA
RADIODIFUSION PROFESIONALES AL ALCANCE
DE LAS RADIOS LOCALES

No renuncie a prestaciones ni a calidad en el equipamiento de su emisora de radio. En ASPA le damos soluciones de calidad profesional ajustadas a los presupuestos de las radios locales.

ALGUNOS EJEMPLOS:



Sistema de Almacenamiento en Disco Duro VIVA. Multiárea de audio real a partir del primer puesto: emisión manual o automática y grabación / edición de forma simultánea.

Editor profesional de hasta 32 pistas virtuales. Una extraordinaria herramienta para mejorar drásticamente la producción en las emisoras locales.



Mezclador profesional radiodifusión D&R con hasta 14 entradas de micro, 28 entradas de línea estéreo y los híbridos telefónicos que se necesiten; control de señalización; control de monitores de locutorio y control; auriculares para técnicos de control, locutor e invitados; 3 salidas independientes con envío desde los módulos de entrada para la emisión y producción simultánea.

Disponemos de un amplio catálogo de productos de su interés, entre ellos

Almacenamiento audio en disco duro - amplificadores - Audiocodificadores - Auriculares - Cable de audio - Carros para cables de audio - Conectores de audio - Dot - Editores - Equipos auxiliares para estudio - Generadores de estéreo - Grabadores-reproductores de CD - Grabadoras portátiles - Ingeniería de audio - Instalaciones llaves en mano - Lectores de CD - Mezcladores de audio analógicos - Mezcladores de audio digitales - Mezcladores de micrófonos - Mezcladores portátiles retransmisiones - Microrauriculares - Micrófonos con cable - Minidiscs lectores / grabadores - Mobiliario técnico - Monitores de audio - Multiefectos - Patch pannels - Platinos de cassette - Procesadores de audio - Procesadores de audio para emisión - Relojes para estudio, etcétera.

AGRUPACION DE SERVICIOS Y
PRODUCTOS DE AUDIO S.L.

C/ Trigo, 54 - 2ª planta. Centro de Empresas. Pol. Ind. Polvoranca. 28914
Leganés (Madrid) ESPAÑA. Telf. (91) 694 37 11 Fax (91) 694 24 13

ASPA BUSCA REPRESENTANT PER LA ZONA DE CATALUNYA



INTERNET POT AJUDAR ALS MITJANS LOCALS

La cara visible d'Internet

Joan Serra i Roca

La consideració de les possibilitats que representa avui Internet per als mitjans de comunicació i per a les persones que en són usuàries s'ha de fer analitzant les seves possibilitats, separant clarament allò que Internet fa ara mateix i allò que s'endevina que podrà fer a curt i mig termini.

La característica més important de la xarxa Internet és la seva connectivitat (en anglès *pervasiveness*), la seva capacitat de posar en comunicació un gran nombre de persones oferint una estructura que li permet créixer fàcilment tant en nombre d'usuaris com de nous nusos d'informació, amb uns costos de connexió barats i sobre un àmbit molt extens: de fet, global.

La velocitat assolible en les sessions establertes, la capacitat de resposta que tenen els diferents servidors en funció de la seva demanda, o hauríem de dir audiència?, l'amigabilitat i capacitat i potència de les eines de creació de pàgines de contingut i d'ampliacions específiques, la implantació del PC amb capacitat d'accés a les cases i despatxos dels col·lectius que puguin ser del nostre interès, la disponibilitat d'eines que permetin assegurar la confidencialitat de la informació, etcètera, juntament amb totes aquelles altres característiques que es veuen o s'intueixen clarament possibles d'aquí a pocs mesos, conformen el paisatge de la cara visi-



Internet juga ja un paper decisiu

ble d'internet.

La capacitat per destriar adequadament allò que està avui disponible d'allò que ho està d'aquí a un temps, la constatació que l'enorme oferta d'informació que ens ofereix Internet complica exponencialment la dificultat de trobar la que ens interessa en cada moment, separar els costos de confecció d'una pàgina d'informació amb els de mantenir actualitzada aquesta al llarg del temps, trobar l'equilibri més adequat entre els tipus d'informació que el nusos poden servir i la capacitat disponible dels enllaços dels usuaris, etc. són elements importantíssims a l'hora de decidir com fer servir internet avui i de dissenyar-ne el seu ús a curt i mig termini. (Qui s'atreveix al llarg termini amb aquestes tecnologies?)

En l'àmbit dels mitjans de comunicació Internet pot jugar i juga ja ara un paper decisiu. Com tots els avenços que s'han anat produint pel que fa a mitjans de comunicació al llarg dels anys, cada nou mitjà té la capacitat d'incorporar, o fagocitar, els continguts dels que l'han precedit. Internet farà el mateix amb els texts, l'àudio, el vídeo i les seves versions on-

line, la ràdio i la TV, afegint-los les seves principals capacitats, interactivitat, és a dir, personalització màxima en la transmissió d'informació, universalitat, és a dir, accés a tota persona en un àmbit global.

Aquest joc constant d'Internet entre global i local i entre universal i personal la fan una eina idònia per als mitjans de ràdio i tv. Local.

Internet ha d'ajudar enormement aquestes iniciatives locals de comunicació a partir de les seves capacitats de comunicació: correu, xerrada electrònica, pàgines d'informació de confecció conjunta i explotació comuna, etcètera.

Comunicació corporativa

També pot, amb les mateixes capacitats, incorporar-hi l'audiència, podent enriquir els continguts dels programes i fer que aquests tinguin un àmbit temporal estès abans i després del seu horari d'emissió. Internet pot ser també l'altaveu més adequat per a la comunicació corporativa de les empreses i d'aquests mitjans en particular.

Un dels usos més estesos, darrerament, d'Internet pels mitjans de comunicació, és l'obertura d'una versió on-line dels mateixos a la xarxa. Diaris, revistes i emissores de ràdio disposen ja de versions electròniques on-line dels productes que venen als quioscs o difonen per les ones o per cable. De fe, moltes d'aquestes edicions han deixat enrera la fase inicial de rèplica un a un del mitjà per començar a enriquir-lo a partir de les possibilitats que ofereix Internet, trobant-nos amb que diversos diaris i revistes tenen disponibles edicions on-line específiques, i que en general més

Continúa a la pàg. 6

AGENDA / TELEVISIÓ

Barcelona: (93)

Canal 100 Mollet Madrid 5, baixos. Tel.570 61 66; 08100. Mollet del Vallès. Granollers Televisió: Pl. Porxada 6 Tel. 870 51 50- 08400 Granollers . Televisió Centelles: Apart 3 Tel.881 12 12 08540 Centelles. TV 20 Terrassa. Carrer de Sant Marià, 122- 3er. Tel.788 15 88. 08221 Terrassa. Televisió Manresa Plaça de Fius i Palà, 1, escala esquerra 3er - 2ª, Tel.875 13 31. 08240 Manresa. Televisió Osona Martí Genís 4 baixos Tel.889 489 53; 08500 Vic. Televisió Premià: Jacint Verdaguer, 2 Tel.752 50 58 ; 08338 Premià de Dalt. Canal 50; Carrer Sitges, 11 Tel. 637 44 88 ; 08840 Viladecans. Ràdio Televisió Mura: De la Muntanya s/n Tel. 874 39 01. 08279 Mura. Canal 4 Berga Televisió Tossalet de les Forques, 15 Tel 822 02 95; 08600 Berga. Canal 61 TV De Barcelona (Òmnium Cultural): Montcada, 20; Tel. 319 80 50; 08003 Barcelona. Televisió Olesa de Montserrat: Anselm Clavé, 185 . 08640 Olesa de Montserrat. Canal Bages: Piu i Palà, 1, esc. esque. 3er -2ª Tel. 875 11 94; 08240 Manresa. Televisió Caldes; Joan Alemany ,12 Tel.865 46 73; 08758 Caldes de Montbuí. Televisió Sant Fost: Plaça de la Vila 2. Tel. 570 61 66; 08105 Sant Fost de Campsentelles. Televisió Vilanova del Camí : Plaça dels Horts, 1; Tel. 804 10 96; 08788 Vilanova del Camí Televisió Vallirana Major, 329 baixos Tel. 660 33 03 s/n 08758 Vallirana. Ràdio Televisió Municipal d'Artés; Baquera 41. Tel. 830 58 51 . 08271 Artés. Anoia TV. Major, 2 Tel. 807 80 81 -08719 Igualada. TV Mediona; Dr. Trueta, 10 Tel. 898 50 02 . 08773 Mediona. Sant Iscle Televisió Sant Jaume, 6. Tel. 795 15 44 . 08359 Sant Iscle de Vallalta. Canal 10 Televisió Rubí Marconi, 8 Tel. 588 45 07 ; 08191 Rubí . TV Sabadell Del Sol, 120 baixos. Tel. 726 99 00; 08201 Sabadell. Canal "N" Navàs Tel. 839 09 74; 08670 Navàs.

Girona: (972)

Canal 8 TV Carretera Blanes a Lloret S/n Terminal Pujal, apt c/687. Tel. 36 59 57; 17310 Lloret de Mar. Televisió Girona: Carret. Barcelona 42, 2ª-1ª. Tel. 22 11 11; 17200. Girona Televisió del Ripollès Berenguer el Vell, 1 3er. Tel.7021 12. 17500 Ripoll. Televisió Costa Brava Cartera. Sant Feliu, 228 Tel. 82 00 74 ; 17248 S'Agaró.

Tarragona: (977)

Televisió El Vendrell Plaça Vella 1 Tel. 66 66 02 43700 El Vendrell. Ràdio Televisió Falset, Pl. Quartera 7; Tel. 83 00 44 43 730 Falset. Ràdio Televisió Conca de Barberà Muralla de Sta Tecla, 30. Telf. 86 23 17; 43400 Montblanc. Canal 31. Tortosa Televisió Verges Paulí, 24 Tel. 44 55 19; 43500 Tortosa. Televisió Amposta: Bisbe Aznar, 4. Tel 70 42 24 ; 43 870 Amposta. Televisió de Godall. Pl. Mare Teresa Blanc, 8. Tel. 73 81 24; 43 316 Godall

completes, a més de les versions rèplica de les edicions que publiquen en paper, i amb ràdios que a més d'accés a la seva emissió en cada moment ofereixen gravacions de programes ja emesos o de documents sonors d'interès.

Com que l'accés global vol dir accés per a tothom des de qualsevol lloc, internet permet mundialitzar tots els seus continguts, així allò que en origen és local pot esdevenir, via alguna lingua franca, mundial o bé pot ser accessible des de qualsevol part del món de manera que el local pot seguir els individus al llarg dels seus desplaçaments, mantenint la comunitat cívica o d'interessos comuns comunicada, independentment del seu estat de disgregació sobre el territori, de tot el planeta !

La TV està fent servir aquestes mateixes possibilitats fins on pot, fins on la deixa arribar la capacitat mitjana que ofereixen els enllaços de què disposen els usuaris

quan estableixen una connexió. És a aquest mitjà, però, al que Internet pot afectar de manera més directa, doncs podrà en un futur acollir tota la televisió com la coneixem avui i afegir-li la seva gran característica que és la interactivitat, permetent incorporar l'audiència amb un tractament personalitzat tant en la fase de difusió/emissió del producte com en la fase de confecció del programa oferint-li una participació que va des de la consulta de gustos fins a la participació com a actuant invi-

*Internet
permet
incorporar
l'audiència
amb un
tractament
personalitzat*



tat.

Una eina d'aquestes característiques obre també una gran quantitat de noves possibilitats a un dels elements que esdevenen claus per a la financiació del media avui: la publicitat. El propi suport de les pàgines de navegació està ja sent emprat per diverses companyies de serveis per oferir publicitat i fer que aquesta financii la prestació d'aquests serveis. Internet des d'aquestes globalitats locals i universalització personal, permet una màxima adequació del missatge al seus destinataris més idonis arribant a la seva capacitat més prima: l'individu.

Aquestes són només una pinzellades des de lluny de la cara visible d'internet, a mida que ens hi acostem descobrim tot un univers de detalls, peculiaritats, indefinicions, que fan minúscula la dimensió d'aquest article per acollir-ne tan sols els seus enunciats. Dimensió que esdevé més minúscula encara per acollir tot allò que ens reserva la cara oculta d'internet, que ocuparia pàgines i pàgines de... d'Internet, naturalment. Com que pertany a un univers ocult no es disposa de cap adreça a la xarxa on cercar-ne la informació, aconsello no obstant al lector que provi a " el seu cervell com" que, ara per ara, és el nus més potent del tractament d'informació que es coneix.



A TARRAGONA, LLEIDA I GIRONA

La Fundació organitza conferències envers les noves tecnologies

La televisió del Vendrell l'ha organitzat ben bona. Des de fa unes quatre setmanes la moguda a la població ha estat intensa gràcies al "culebrón" que estan preparant, la qual cosa farà que aquesta "tele" del Baix Penedès esdevingui la primera de tot Catalunya en organitzar un programa d'aquestes característiques.

La principal particularitat de la iniciativa rau en que els protagonistes de la sèrie són veïns de la població sense gaire experiència amb l'art dramàtica. La sèrie constarà de vint capítols de mitja hora de durada que s'emeteran un cop per setmana.

El Grup Cinematogràfic del Vendrell ha estat l'impulsor d'aquest original projecte.

La Fundació de la Ràdio i de la Televisió Locals de Catalunya organitzarà a partir del proper mes de gener una sèrie de conferències a Girona, Tarragona i Lleida amb la finalitat de contribuir a la divulgació de les noves tecnologies que han de marcar l'inici de segle. Les conferències són fruit del conveni signat amb l'Enginyeria La Salle i compten amb el suport de les

Diputacions de Girona, Tarragona i Lleida.

Les conferències aniran a càrrec d'Antoni Garrell i Guiu, Director General de la Fundació Universitat i Tecnologia La Salle i estan adreçades als mitjans de comunicació local i a l'empresariat català.

El calendari és el següent:

22-1-1997 a Girona

A la Caixa de Girona - Centre Cultural Caixa de

Girona - Fontana d'Or
Carrer Ciutadans, 19.

12-2-1997 a Tarragona

Exc. Diputació de Tarragona Sala Santiago Costa
Passeig Sant Antoni 100

13-3-1997 a Lleida
Institut d'Estudis Ilerdencs
L'Aula Magana
Plaça de la Catedral,
s/n.

Bones condicions

La Federació Catalana de Ràdio i Televisions Locals ha arribat a un acord amb diverses empreses de material relacionat amb les necessitats de les ràdios i les televisions locals federades mitjançant el qual podran gaudir d'un tracte especial, tant des del punt de vista de l'assessorament com des del punt de vista econòmic.

Enfront de la situació que es viu a la frontera entre el Zaire i Rwanda demanem el vostre ajut per comprar medicaments i material sanitari:

C/G "La Caixa"

2100-0679-16-0200470241.



**AJUDEM
EL POBLE DE
RWANDA**

CIEMEN.ACCIO SOLIDÀRIA.

C/Rocafort, 242-bis, 1er. 08029 Barcelona.

Telf.(93) 444 38 06

Bon Nadal

1997
al servei
de la comunicació
local

FUNDACIÓ
DE LA RÀDIO I DE LA TELEVISIÓ LOCALS
DE CATALUNYA

INICIATIVA PER
CAPTAR PUBLICITAT
PER LES EMISSORES
DE LA FEDERACIÓ

L'ENTREVISTA

Joan Bril·li i Jordi Úbeda expliquen els termes de l'acord que subscriuran la Fundació i Publicitària Catalana amb la finalitat d'aconseguir nous recursos per a les emissores locals



● Joan Bril·li, gerent de la Fundació

“Tenim l'objectiu de potenciar molt més les ràdios i tv. locals”

La Fundació de la Ràdio i de la Televisió Locals de Catalunya, mitjançant la Federació Catalana de Ràdios i Televisions Locals, han arribat a un acord amb l'Empresa Publicitària Catalana S.A., per gestionar la contractació de publicitat per les emissores de Ràdio i Televisió Locals.

La Federació Catalana de Ràdios i Televisió Locals actuarà sota el nom comercial CRTL (Catalunya Ràdios i Televisions Locals) i s'identificarà amb el seu corresponent logotip.

L'acte de presentació tindrà lloc el dimarts dia 16 de gener a les 7 del vespre a l'Hotel Calderón (Rambla Catalunya núm. 26)

Joan Bril·li, gerent de la Fundació creu que CRTL és l'eina necessària per-

què els mitjans de comunicació local accedeixin al mercat publicitari.

P: Com va sorgir la idea de crear aquest departament comercial per poder contractar publicitat per les emissores locals de Ràdio i Televisió?

R: A través de la Federació Catalana de Ràdios i Televisions Locals, es va creure convenient oferir als anunciants la possibilitat d'emetre publicitat als diferents mitjans de comunicació local. Actualment, la Federació compta amb un nombre important d'associats, tant d'emissores de Ràdio, com de televisió, que ofereixen una excel·lent cobertura que permet arribar a un nombre elevat de municipis.

P: Quin número d'emissores i quina cobertura s'ofereix als anunciants?

R: En televisió són 40 emissores i la cobertura són 19 comarques, amb una audiència estimativa de 228.811 persones. Pel que fa referència al mitjà ràdio, són 56 emissores que pertanyen a 22 comarques, amb una audiència potencial de 143.420 oients. Es preveu cada trimestre una actualització dels mapes de cobertura i els índexs d'audiència, d'acord amb les emissores que es vagin incorporant a l'oferta. Evidentment, l'objectiu és el de cobrir en un futur immediat tot Catalunya.

P: Creu que pot interessar als anunciants la utilització dels mitjans locals per les seves planificacions publicitàries?

R: La publicitat està en constant evolució, des del punt de vista ampli. Es produeixen canvis en el tipus de missatge i una segmentació en les planificacions. L'anunciant és conscient de la importància d'adaptar la seva publicitat al medi, i en aquest sentit, la comunicació local ofereix un ventall de possibilitats publicitàries molt grans. Cal tenir en compte que les emissores locals compleixen una funció social destacada, i donades les seves característiques, ofereixen un elevat índex d'audiència. La reducció del cost per anunci també té la seva importància, doncs existeix una gran diferència entre les tarifes locals i les dels grans mitjans, tant en ràdio com en televisió.

Així mateix es tindrà especial cura en l'emissió d'espots per televisió i falques en ràdio a les franges horàries i

● “La televisió local arriba a una audiència potencial de 228.811 persones”

JORDI ÚBEDA, DIRECTOR DE PUBLICITÀRIA CATALANA

“Oferim una cobertura publicitària d'àmbit nacional”

programes de màxima audiència. En definitiva, crec que l'anunciant i la comunicació local en sortiran molt beneficiats.

P: Qui gestionarà la contractació de publicitat per a les emissores ?

R: La Fundació i la Federació han arribat a un acord amb Publicitària Catalana que gestioni la publicitat. Publicitària Catalana, S.A. serà qui realment comercialitzi i ofereixi a l'anunciant la contractació. Els contactes amb la Federació seran permanents a fi de millorar l'oferta publicitària que poden oferir els mitjans de comunicació locals, estiguin o no dins la Federació.

P: Quins són els objectius de la Fundació pel que fa referència a CRTL ?

R: En primer lloc facilitar tot el suport necessari a Federació perquè CRTL aconsegueixi els fruits necessaris per als mitjans de comunicació local. En segon lloc, i com un servei més a les ràdios i televisions locals, mitjançant aquesta proposta comercial, aconseguir ingressos publicitaris per als propis mitjans. I un tercer objectiu és potenciar molt més les ràdios i televisions i oferir publicitàriament una cobertura de caràcter nacional amb repercussió local.



Jordi Úbeda



Publicitària Catalana, S.A. ha estat l'empresa escollida per la Fundació de la Ràdio i Televisió Locals de Catalunya per gestionar la contractació de publicitat per les seves emissores.

Jordi Úbeda i Pla, director de Publicitària Catalana, ens explica breument en aquesta entrevista quina serà la tasca que durà a terme la seva agència.

P: Quina serà, concretament, la feina que realitzarà la seva agència?

R: Publicitària es responsabilitza, des d'ara mateix, de tota la gestió de la contractació d'espais per a les emissores locals de ràdio i te-

levisió associades a la Federació Catalana de Ràdios i Televisions Locals.

És a dir, serem els interlocutors amb els anunciants i qui realment comercialitzi la Publicitat de les emissores. Evidentment, tot això ho farem amb contacte permanent amb la Federació.

“ Anunciar-se a la CRTL ofereix per primera vegada al nostre país una cobertura de caràcter nacional amb repercussió local “

P: Què aporta la seva agència en tot aquest procés de gestió de la publicitat?

R: Publicitària aporta dos aspectes bàsics. En primer lloc, l'experiència de més de 25 anys treballant en el mercat de la comunicació en català i el que això implica de coneixement d'aquest mercat. I en segon terme, una experiència ja molt concreta en la comercialització de mitjans, i aquest és un aspecte en el que sempre ha destacat la nostra agència. Vam ser per exemple una de les agències que més recolzà el naixement i consolidació de suports com l'AVUI o TV3. Tota aquesta trajectòria fa que Publicitària pugui disposar d'un sòlid equip de professionals. Un equip que ara treballarà, aportant tots els seus amplis coneixements pràctics, per les emissores de ràdio i televisió locals.

P: Sota quins objectius i amb quins clients es plantegen vostès comercialitzar la publicitat ?

R: Primerament no hem d'oblidar que a nivell publicitari estem parlant d'un mitjà nou. Per tant



INICIATIVA PER CAPTAR PUBLICITAT PER A LES EMISSORES DE LA FEDERACIÓ



“ Portem ja molt mesos preparant el material tècnic i humà”



L'objectiu que ens marquem com a prioritari és comunicar això als anunciants, informar-los detalladament de com és aquest nou suport i quins avantatges els pot suposar per a la seva empresa.

P: Quins són aquests beneficis a nivell publicitari ?

R: La CRTL ofereix un canal nou que complementa l'estratègia de comunicació habitual de l'anunciant. En aquest sentit, s'ha fet una aposta molt forta per la qualitat de l'impacte.

Hem de ressaltar també que la cobertura del conjunt de televisions i ràdios locals permet arribar

a l'exclusiva a un nombre elevat de municipis. Això es tradueix en una cobertura de caràcter nacional amb una repercussió local sense precedents a casa nostra. I a més, si afegim que el cost per impacte de cada anunci es reduït respecte a les tarifes de desconexions territorials de les cadenes nacionals i estatals, tenim entre mans un suport molt interessant per als anunciants, i força atractiu per la seva estratègia de mitjans.

P: Quan serà operativa aquesta nova gestió publicitària ?

R: La nostra agència, juntament amb els responsables de la Federació i de la Fundació portem ja molts mesos preparant tot el material tècnic i humà, col·locant totes les peces al seu lloc, ara només esperem il·lusionats la presentació pública al sector publicitari que està prevista per al dia 16 de gener. Podem dir que aquesta data marcarà l'inici oficial de la nostra gestió.



**BC 300 NUEVO PRODUCTO AEQ
Ganador del "COOL STUFF AWARD
NAB'96**

Entre los nuevos productos lanzados al mercado recientemente por AEQ, destaca de forma notable el Mezclador BC 300, por sus prestaciones, bajo costo y la calidad que nos caracteriza en mezcladores profesionales de directo.

Las principales prestaciones de BC 300, cubren ampliamente las necesidades y requerimientos exigidos por nuestros clientes tales, como

Facilidad en el manejo y rápido aprendizaje - Híbrido telefónico incorporado, puentable para permitir la utilización de un híbrido externo - Amplificador de 10 + 10 Watios para monitores de estudio - Salida de monitores estéreo para Cue - Micrófono para Talk-back - Dos configuraciones estándar : BC - 306 (7 entradas mono, 9 entradas estéreo, 3 salidas mono y 8 salidas estéreo) y BC - 312(11 entradas mono, 17 entradas estéreo, 3 salidas mono y 8 salidas estéreo) - Fader con tecnología VCA

BC 300 es la opción idónea para aquellas emisoras que buscan un mezclador profesional a un precio desde 235.080 Ptes (IVA no incluido)

Ganadora del prestigioso premio
"COOL STUFF AWARD NAB'96"
Otorgado por Radio World



Rey y Pastor 36 28914 LEGANÉS (Madrid)
Tel. (34 1) 685 13 00



LA IMATGE CORPORATIVA NO ÉS UNA EINA AÏLLADA
EN EL PROCÉS COMUNICATIU

La comunicació, un eina determinant

Lluís Bernabé

Què marca la diferència en un mercat tan fortament competitiu com el que estem vivint a les acaballes del segle XX ?

Indiscutiblement, el recurs in-tangibles de les empreses-institucions. L'anàlisi profund de la **IDEN-TITAT**, el desenvolupament d'una **CULTURA, EL DISSENY ACURAT DE LES POLÍTIQUES COMUNICATIVES** i la gestió coherent i racional de la **IMATGE**.

L'èxit o fracàs d'una empresa o corporació no depèn solament, de la qualitat dels seus productes i serveis, sinó que el factor determinant en un mercat hiper-concurrencial com el que estem vivint, és la capacitat de gestionar amb rigor la seva imatge i trametre-la positivament als seus públics. La comunicació i la relació de l'empresa amb els seus públics, amb la societat en general es estratègicament decisiva.

DEFINICIONS ERRÒNIES

Malauradament existeix en molts casos, una visió molt reduïda, del que és la comunicació corporativa o la imatge corporativa; es barregen conceptes i s'incorporen definicions totalment errònies. Per a moltes empreses la confecció d'un nou logo i un programa d'identitat gràfica es la solució que ha adoptat per fer front a la competència, però un canvi tan superficial no pot resoldre problemes gaire més profunds, d'estructura o d'adaptació a les noves condicions de mercat.

En general es parla molt, multi-

d
d
d

Una mateixa lletra té distints significats segons la família o el color

sim, dins les empreses de la cultura empresarial, de projecte compartit, comunicació fluida..., però la realitat demostra que les relacions són altament jerarquitzades i que estan basades en l'hostilitat i la desconfiança. La cultura de la direcció té poc a veure amb les sub-cultures del personal en molts casos enfrontades per interessos divergents, llenguatges diferents o imatges antagòniques.

Aquesta superficialitat amb què es tracta la comunicació fa que es confongui la comunicació interna amb un anar i venir de comunicats interns, que no deixin de ser comunicació descendent i, en el millor dels casos, uns butlletins, tríptics, vídeos, etc. amb molt poca capacitat per promoure la cohesió de la cultura de l'empresa.

Cal doncs, entendre la comunicació corporativa no com una activitat aïllada sinó com l'eina que permet aconseguir l'objectiu de l'organització. Un objectiu que no ha d'ésser solament empresarial o financer sinó que ha d'anar encaminat a donar satisfacció als interessos o inquietuds dels seus públics. Públics que ha

d'identificar, interpretar i involucrar.

ANÀLISI PROFUND

Des d'aquest punt de vista haurérem d'investigar, no solament els clients o consumidors, sinó que també estudiarem tots els públics que d'una forma o altra afecten a l'organització. S'analitzarà el col·lectiu d'empleats, per tal d'assegurar-ne el seu recolzament i participació i poder atraure personal altament qualificat, cal fer conèixer les contribucions que fa l'empresa pel bé de la comunitat on resideix, s'han de crear relacions sòlides basades en la credibilitat amb la premsa i els líders d'opinió, amb els accionistes cal aconseguir el seu vist i plau per millorar l'estructura financera i atraure nous inversors, indiscutiblement fer possible una estreta col·laboració amb els proveïdors, i amb els organismes públics tenir la imatge d'identitat que contribueix al desenvolupament econòmic i social del país.

L'EMPRESA COM A CONJUNT

Resumint, la imatge corporativa no pot reduir-se al canvi o a la configuració d'una determinada identitat visual a la publicitat o les relacions públiques de l'empresa, sinó que s'ha d'estendre a l'empresa-institució entesa com un conjunt, com una entitat complexa amb multitud d'esforços que es sumen. Des dels productes i serveis, la cultura, les dones i homes que treballen, la comunicació interna i externa i fins i tot el conjunt de relacions de l'empresa institució amb tots els seus públics.

Solament sota aquest prisma l'organització podrà introduir-se, empatitzar amb els seus públics i consolidar-se en una situació de lideratge en aquesta societat tan marcadament canviant.

LES GRAVACIONS

En aquest apartat de la revista parlarem de temes tècnics que poden interessar a tothom. Tan podem parlar de sistemes de gravació en la producció de programes o falques publicitàries, de sistemes radiants d'emissió en FM, de la diversitat de taules de control que podem adquirir, de la forma de passar les inspeccions de la Direcció General de Telecomunicacions o de la Direcció General de Serveis de Ràdio i Televisió de la Generalitat, de la unitat mòbil i les formes d'utilitzar-la, etcètera.

Crec que qualsevol tema pot ser prou didàctic per millorar la nostra emissora i anar-la perfeccionant dia a dia.

En aquest número d'Antena Local, per exemple, podríem entrar en el tema de les gravacions, si tenim un estudi dedicat a tal funció.



Hi ha emissores que per falta de pressupost no poden tenir un estudi de producció, per gravar programes per emetre en diferit o per gravar falques publicitàries tant comercials, institucionals o per la promoció dels propis programes.

Però si aquest estudi es té, el problema comença quan hem d'escollir un sistema de gravació.

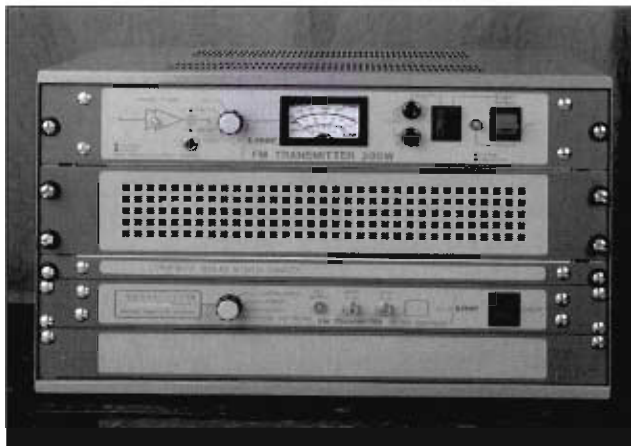
Unes emissores tenen els típics magnetòfons de bobina oberta, uns altres graven en mini-disc, altres han pogut adquirir un sistema di-

gital i d'altres encara estan amb la gravació de cintes de casset, molt pocs tenen cartutxeres. També tenim al mercat els videos Hi-fi o les cintes DAT que quasi ningú utilitza.

Jo crec que les cartutxeres sempre han estat el sistema més professional, però el manteniment dels aparells i el cost dels cartutxos fan que poques emissores tinguin pressupost per utilitzar aquests equips.

La cinta de cassette és la menys adequada professionalment, però la més econòmica i més fàcil de mantenir. Algunes emissores utilitzen els magnetòfons per editar les falques i després les emeten amb uns cassetts que no tenen cinta inerte al començament per poder-les quadrar més fàcilment.

Màrius Caralt



NOUS TRANSMISSORS DE F.M. "Compact Solid Satate Cavity"

**Homologats pels laboratoris
de la DGTel**

**Amb major fiabilitat i
resistència**

**Potències adequades a les Emissores Municipals
20 W. - 40 W. 100 W. - 200 W - 400 W - 600 W.**

Radioenllaços a la nova banda de 1.600 - 1.700 MHz d'acord amb les exigències de la DGTel



C/ LA VINYA, 33 BIS, 08041 BARCELONA
TEL. 93-347 10 33 - FAX 93 - 347 22 55



ENTREVISTA AMB EL DIRECTOR DE CANAL 8 DE TV LLORET, ISIDOR LLORCA

“La publicitat no és l'única manera d'entrar diners a una emissora local”

Isidor Llorca, director de Canal 8 de TV, fa cinquanta anys que va néixer a Llotret de Mar. Des dels 16 anys es va dedicar a la producció cinematogràfica. Va estudiar a “La Escuela Oficial de Cinematografía”. Ha produït més de 32 pel·lícules de llargmetratge, treballant amb noms com Iquino o Balcazar; també ha treballat al cinema italià. Ha fet programes per la RAI Italiana, CTFD alemanya, etc. En aquests moments, es dedica només a la producció en televisió.

P: Isidor, com van ser els començaments de TV DE LLORET ?

R: Va ser l'any 1982 per iniciativa de dues o tres persones que ens vàrem engrascar a entrar en aquest món de la televisió. Al principi aprofitàvem per emetre quan plegaven les emissions de TVE i utilitzàvem el mateix canal; després, va començar TV3 i també vàrem fer el mateix. Durant les primeres experiències de TV3 ells acabaven cap a les 11 de la nit o més aviat, i, quan descontaven la carta, nosaltres entràvem per la seva freqüència i sortíem pel seu repetidor. Tota una aventura.

P: Quan varen començar a ser tolerades les televisions locals ?

R: Vàrem començar a ser una mica més tolerades quan es va concretar que a la Direcció General de Telecomunicacions de la Generalitat, que tenien les

competències de ràdio, però no tenien les de televisió. Però bé, ja quedava una mica més amagat. També van sortir tancaments, però ja eren més esporàdics. Però el bon temps no va durar massa, l'any 1992 Telecomunicacions ens va enviar una circular a tots, comunicant-nos que necessitaven tot l'espai ràdio-elèctric d'Espanya, Entre l'Expo de Sevilla i les Olimpíades de Barcelona, quan no tenia res a veure perquè ells funcionaven via satèl·lit, i vàrem parar tots o quasi tots. Quan varen acabar les Olimpíades vàrem tornar a emetre, ningú va dir res i qui dia passa any empeny. Fins que es va començar a parlar de la llei de televisions locals i aquí estem.

P: Parlem d'economia, la publicitat és suficient per tirar endavant una TV Local digna ?

R: La publicitat és un dels vehicles per entrar el diner; però no és la primera, ni la segona, ni la tercera, ni la quarta, és una de les fonts. Nosaltres tenim un club, en el qual hi ha una sèrie de col·laboradors que compren uns carnets. Aquests carnets els dona una sèrie de descomptes a moltes botigues, entrades gratuïtes, sortegem sopars, entrades a discoteques i fem moltíssimes coses. Un carnet pot anar des de 2.000 ptes a l'any fins a 50.000 ptes a l'any. Altres fons d'ingressos, doncs treballar per altres televisions.



Canal 8 és un “tele” molt activa

En aquests moments fem un programa i el produïm per TV3, Canal 33 està passant un programa que es diu “Frolaila” que és sobre els parcs i jardins de Catalunya.

SERVEI DE TELECOMUNICACIONS



Instal·lació, reparació i manteniment
Torres, sistemes radiants i enllaços

ASSESSORAMENT TÈCNIC

Tel. 373 88 72
Major, 73

Fax: 477 10 42
08970 SANT JOAN DESPÍ (Barcelona)

PUBLIREPORTATGE

DAS US OFEREIX LES MILLORS EINES PER A LA VOSTRA RÀDIO

El món de la informàtica al servei de la ràdio i la televisió locals

El món de la informàtica també es troba al servei dels mitjans de comunicació audiovisuals a fi i efecte de facilitar i millorar els processos productius.

La nostra empresa us ofereix una àmplia gamma de programes informàtics per aconseguir controlar amb garanties molts d'aquells processos "indomables"



DAS és el conjunt d'eines informàtiques per a emissores de ràdio, que desitjin millorar i potenciar els processos de producció, programació i qualitat en emissió, mantenint en la seva totalitat l'estil o fórmula pròpies, tant en ràdio convencional com en ràdio-fórmula.

AXS és el programa principal de **DAS**, entre les seves innombrables funcions s'encarrega de:

- . Anunci de l'hora. Emet automàticament senyals horàries o bé àudio pre-enregistrat.

- . Ompliment de final d'hora. No calculi més quan li manca per a completar els seus espais d'emissió.

- . Retall dels sobrants de temps, per tal d'ajustar-se exactament a la pauta programada.

- . Cartutxeres virtuals d'àudio accessible a una pulsació de ratolí, teclat o pantalla tàctil.

- . Càrrega automàtica de la pauta del dia següent.

- . Rotació d'indicatius, sintonies, i qualsevol àudio per obtenir múltiples variacions.

L'AXS és el programa estrella de DAS i entre altres coses pot anunciar l'hora i s'encarrega de donar la rotació als indicatius, sintonies per obtenir variacions

AXS ofereix per al locutor o bé el tècnic de control el govern complet de l'emissió, informació constant de: comptadors d'espera, de locució per a les "intros", texts associats a música o notícies, eliminant així papers innecessaris.

Utilitzi les versàtils cartutxeres virtuals per a sintonies, rotació d'indicatius, efectes, etc.

Control total de l'antena a través de les pautes d'emissió, modificables en qualsevol moment i oferint informació constant en pantalla per a locutors, tècnics de control i producció.



Gestió completa i automatitzada de les cunyes publicitàries. Rotació de les mateixes, en base a múltiples paràmetres dels anunciant i els seus productes.

Fins a 3200 CD's governables a través d'un controlador de reproductors de compact disc. La majoria de fabricants com Pioneer (Tm), Sony (Tm), JVC (Tm), nsm (Tm), estan preparats per al seu ús automatitzat.

Obtingui "intros" o presentacions automàtiques pre-enregistrades per diferents locutors, dels discos existents.

Base de dades completa de tot l'àudio digital, compactes, amb música, indicatius, rotacions, efectes, publicitat, informatius.

Els elements informàtics, cada cop més imprescindibles als mitjans audiovisuals

Creació totalment automàtica de la pauta d'emissió musical.

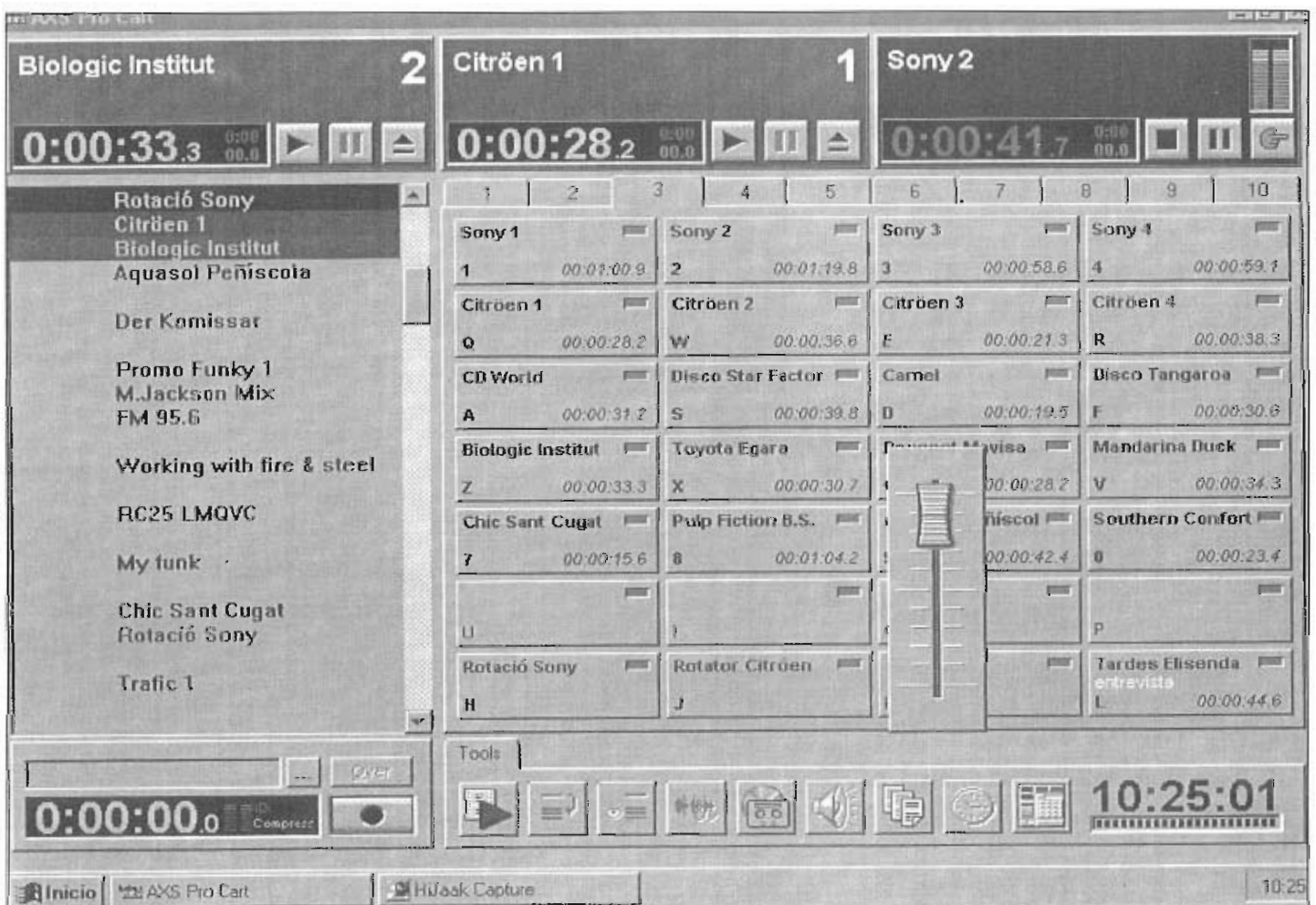
Rotació personalitzada de la música basada en categories, horaris, intèrprets entre d'altres paràmetres.

Utilitzi els sistemes actuals de comunicació per a transmetre àudio entre estudis remots i controls d'emissió.

També podrà controlar completament a distància la seva emissora, modificant des de la programació fins qualse-

vol base de dades disponible al sistema.

Per tal que es despreocupi de tot, els serveis que els oferim englobaran: l'anàlisi per resoldre les seves necessitats, la instal·lació dels equips i programes informàtics més adequats, la formació i contínua ajuda al seu personal. S'inclou alhora un servei de manteniment i suport telefònic durant 24 hores al dia, 365 dies a l'any.



Estoy

Digital Power Production.

trabajando.

Le dá más tiempo

No esperando.

para ser creativo.

El tiempo es oro, sobre todo el tiempo de creación.

Aproveche el suyo al máximo con el sistema Digital Power Production de Sony.

Le presentamos la edición híbrida en la EditStation™. Una nueva cámara con Tratamiento Digital de la Señal. Y toda una gama de magnetoscopios DVCAM™.

Transfiera las tomas de la cinta al disco a una velocidad cuádruple de la normal. O bien utilice la función de background, para cargar a velocidad normal mientras va editando y preparando los gráficos y los títulos animados.

Cree efectos de alta calidad: títulos, keys, cortinillas, mezclas, 3D y 2D... todo en tiempo real.

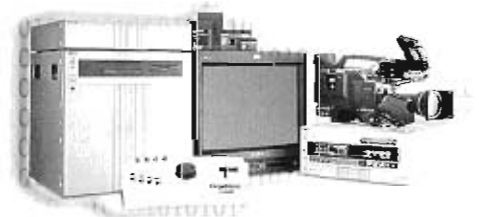
Y edite sus vídeos empleando imágenes, no números: gracias al ClipLink™, el revolucionario sistema de anotaciones de campo a base de imágenes.

Además, no perdiera usted ni un momento en cuestiones técnicas: nuestro centro de asistencia especializado está a su disposición con sólo una llamada.

Digital Power Production.

No espere más.

DIGITAL
POWER
PRODUCTION



SONY

División Profesional